




# Dell™ Latitude™ E6500 Servisni priručnik

<a href="#">Rješavanje problema</a>
<a href="#">Prije radova na vašem računalu</a>
<a href="#">Sklop postolja</a>
<a href="#">Pokrovi šarki</a>
<a href="#">Tvrđi disk</a>
<a href="#">WLAN/WiMax kartice</a>
<a href="#">WWAN kartica</a>
<a href="#">WPAN/UWB kartice</a>
<a href="#">Moduli Flash predmemorije</a>
<a href="#">Ventilator</a>
<a href="#">Sklop hladila procesora</a>
<a href="#">Modul Procesora</a>
<a href="#">Memorija</a>
<a href="#">Baterija na matičnoj ploči</a>
<a href="#">Optički pogon</a>
<a href="#">Pokrov kontrolne ploče s LED lampicama</a>
<a href="#">Tipkovnica</a>
<a href="#">Rešetka desnog zvučnika i čitač otisaka prstiju</a>
<a href="#">Sklop oslonca za ruku</a>
<a href="#">Okvir za kartice</a>
<a href="#">Sklop matične ploče</a>
<a href="#">Dodatna I/O kartica</a>
<a href="#">Modem</a>
<a href="#">Modul istosmiernog napajanja</a>
<a href="#">Zaslon</a>
<a href="#">Ažuriranje BIOS-a Flash postupkom</a>

## Napomene, obavijesti i oprezi

-  **NAPOMENA:** NAPOMENA ukazuje na važne informacije koje vam pomažu da koristite svoje računalo na bolji način.
-  **OBAVIJEST:** OBAVIJEST označava moguće oštećenje hardvera ili gubitak podataka i otkriva kako izbjeći neki problem.
-  **OPREZ:** OPREZ označava moguće oštećenje imovine, osobne ozljede ili smrt.

Ako ste kupili računalo Dell™ n Series, sve upute za operativni sustav Microsoft® Windows® u ovom dokumentu su nevažeće.

Informacije u ovom dokumentu podložne su promjeni bez prethodne najave.  
© 2008-2009 Dell Inc. Sva prava pridržana.

Bilo kakvo umnožavanje bez pismene dozvole tvrtke Dell Inc. strogo je zabranjeno.

Zaštitni znakovi korišteni u ovom tekstu: Dell, logotip DELL i Latitude zaštitni su znakovi tvrtke Dell Inc.; Microsoft, Windows, Windows Vista i Windows Start logotip gumba su ili zaštitni znakovi ili registrirani zaštitni znakovi tvrtke Microsoft Corporation u SAD-u i/ili drugim državama; Bluetooth je registrirani zaštitni znak tvrtke Bluetooth SIG Inc.

Ostali zaštitni znakovi i zaštićeni nazivi koji se koriste u ovom dokumentu označavaju ili društva koji su vlasnici tih znakova ili njihove proizvode. Tvrtka Dell Inc. odriče se bilo kakvih vlasničkih interesa za navedene zaštitne znakove i zaštićene nazive, osim vlastitih.

Model PP30L

Rujan 2009. Izmijenjeno izdanje. A02

[Povratak na Stranicu sa sadržajem](#)

## Sklop postolja

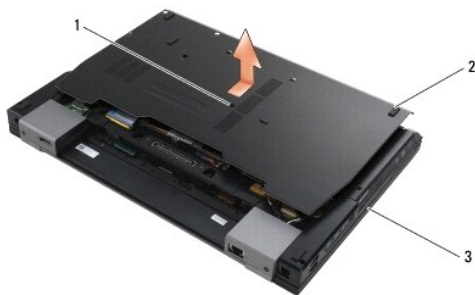
Dell™ Latitude™ E6500 Servisni priručnik

- [Uklanjanje dna sklopa postolja](#)
- [Ponovno postavljanje dna sklopa postolja](#)
- [Uklanjanje sklopa postolja](#)
- [Ponovno postavljanje sklopa postolja](#)

Prije rada na unutrašnjosti vašeg računala pročitajte sigurnosne upute koje ste dobili s računalom. Dodatne sigurnosne informacije potražite na početnoj stranici za sukladnost sa zakonskim odredbama na [www.dell.com](http://www.dell.com) - [www.dell.com/regulatory\\_compliance](http://www.dell.com/regulatory_compliance).

### Uklanjanje dna sklopa postolja

1. Slijedite postupke u [Prije radova na vašem računalu](#).
2. Zatvorite zaslon i računalo okrenite naopako.
3. Otpustite pričvrсни vijak M2,5 x 5 mm.
4. Pomoću gumene stopice za dizanje mehanizmom poluge, pomaknite dno sklopa postolja prema prednjem dijelu računala, zatim ga podignite kako biste ga uklonili.



1	pričvrсни vijak M2,5 x 5 mm	2	gumena stopica
3	dno sklopa postolja		

### Ponovno postavljanje dna sklopa postolja

1. Umetnite dno sklopa postolja na mjesto.
2. Ponovno zavijte pričvrсни vijak M2,5 x 5 mm.

### Uklanjanje sklopa postolja

1. Slijedite postupke u [Prije radova na vašem računalu](#).
2. Uklonite donji dio sklopa postolja (pogledajte [Uklanjanje dna sklopa postolja](#)).
3. Uklonite matičnu ploču (pogledajte [Uklanjanje sklopa matične ploče](#)).

### Ponovno postavljanje sklopa postolja

1. Ponovno postavite matičnu ploču (pogledajte [Ponovno postavljanje sklopa matične ploče](#)).

2. Ponovno postavite donji dio sklopa postolja (pogledajte [Ponovno postavljanje dna sklopa postolja](#)).

---

[Povratak na Stranicu sa sadržajem](#)

[Povratak na Stranicu sa sadržajem](#)

## Prije radova na vašem računalu

Dell™ Latitude™ E6500 Servisni priručnik

- [Preporučeni alati](#)
- [Što trebate znati za svoju sigurnost](#)
- [Uklanjanje baterije](#)
- [Ponovno postavljanje baterije](#)

Ovaj dokument pojašnjava postupke za uklanjanje i ugradnju komponenti u vaše računalo. Osim ako nije drugačije navedeno, za svaki se postupak podrazumijeva:

- 1 Da ste izvršili korake iz [Prije radova na vašem računalu](#).
- 1 Da ste pročitali sigurnosne upute koje ste dobili zajedno s vašim računalom. Dodatne sigurnosne informacije potražite na početnoj stranici za sukladnost sa zakonskim odredbama na [www.dell.com](http://www.dell.com) - [www.dell.com/regulatory\\_compliance](http://www.dell.com/regulatory_compliance).
- 1 Da ste prilikom izmjene komponente, uklonili originalan dio.

 **NAPOMENA:** Boja i određene komponente vašeg računala se mogu razlikovati od onih prikazanih u ovom dokumentu.

## Preporučeni alati

Za izvršavanje postupaka iz ovog dokumenta možda će vam trebati sljedeći alati:

- 1 Mali ravni odvijač
- 1 Phillipsov odvijač
- 1 Malo plastično šilo
- 1 Ažuriranje BIOS-a Flash postupkom (pogledajte stranice za podršku tvrtke Dell na [support.dell.com](http://support.dell.com))

## Što trebate znati za svoju sigurnost

Kako biste zaštitili vašeg računalo od mogućih oštećenja i zbog vaše osobne zaštite, pridržavajte se sljedećih sigurnosnih uputa.



Prije rada na unutrašnjosti vašeg računala pročitajte sigurnosne upute koje ste dobili s računalom. Dodatne sigurnosne informacije potražite na početnoj stranici za sukladnost sa zakonskim odredbama na [www.dell.com](http://www.dell.com) - [www.dell.com/regulatory\\_compliance](http://www.dell.com/regulatory_compliance).


- ➡ **OBAVIJEŠT:** Većinu popravaka smije izvršiti samo ovlašteni servisni tehničar. Trebali biste izvršiti samo pronalaženje problema i jednostavne popravke po ovlaštenju u dokumentaciji o proizvodu ili po uputama tima online ili putem telefonske usluge i podrške. Vaše jamstvo ne pokriva oštećenje nastalo zbog servisiranja kojeg tvrtka Dell nije ovlastila. Pročitajte i slijedite sigurnosne upute koje su isporučene s uređajem.
- ➡ **OBAVIJEŠT:** Kako biste izbjegli elektrostatičko pražnjenje, uzemljite se koristeći ručnu traku za uzemljenje ili povremeno dotaknite neobojenu metalnu površinu, kao što je konektor na stražnjoj strani računala.
- ➡ **OBAVIJEŠT:** Pažljivo rukujte s komponentama i karticama. Ne dodirujte kontakte na komponentama ili na kartici. Karticu pridržavajte za rubove ili za metalni nosač. Komponente poput procesora pridržavajte za rubove, a ne za pinove.
- ➡ **OBAVIJEŠT:** Prilikom odspajanja kabela, povlačite utikač kabela ili za to predviđenu traku, a nikako za sami kabel. Kod kablskih konektora s blokirnim jezičkom, pritisnite blokirne jezičke prema unutra kako biste oslobodili konektor. Kad priključujete kabel, provjerite jesu li konektori pravilno okrenuti i poravnati kako biste izbjegli oštećivanje konektora i/ili njegovih pinova.

1. Pobrinite se da je radna površina ravna i čista kako biste spriječili da poklopac računala bude ogreban.

2. Isključite vaše računalo.

1 U operativnom sustavu Windows XP, kliknite na **Start** → **Isključi** → **Isključi**.

1 U sustavu Windows Vista, kliknite **Start** , kliknite  ikonu sa strelicom, a zatim kliknite **Isključi** kako biste isključili računalo.

 **NAPOMENA:** Provjerite da je računalo isključeno i da se ne nalazi u načinu rada upravljanja napajanjem. Ako ne možete isključiti računalo iz operativnog sustava, pritisnite gumb za uključivanje/isključivanje i držite ga pritisnutim 4 sekundi.

3. Odspojite računalo i sve priključene uređaje iz svih električnih izvora napajanja.

➡ **OBAVIJEŠT:** Kako biste iskopčali mrežni kabel, najprije iskopčajte kabel iz svog računala i zatim iskopčajte kabel iz mrežne zidne utičnice.

4. Odspojite sve telefonske i mrežne kabele iz svog računala.

5. Uklonite sve instalirane kartice.

**OBAVIJEŠT:** Kako biste izbjegli oštećivanje matične ploče, prije servisiranja računala morate ukloniti bateriju iz utora za bateriju.

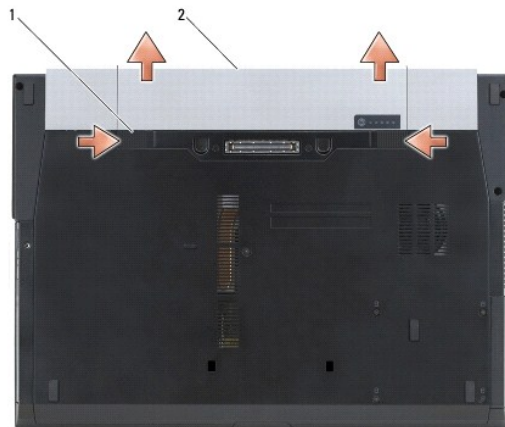
**NAPOMENA:** Kako biste izbjegli oštećivanje računala, koristite isključivo bateriju namijenjenu za dotično Dell računalo. Nemojte koristiti baterije namijenjene za druga Dell računala.

6. Okrenite računalo.

---

## Uklanjanje baterije

1. Pomaknite jezičac za oslobađanje baterije u otvoreni položaj. (Jezičac blokira u mjestu).
2. Uхватite bateriju i izvucite je iz utora za bateriju.

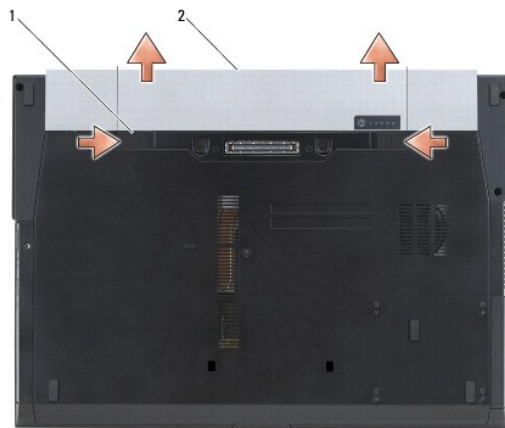


1 jezičci za oslobađanje baterije (2) 2 baterija

3. Okrenite računalo gornjom stranom prema gore, otvorite zaslon i pritisnite gumb za uključivanje/isključivanje kako biste uzemljili matičnu ploču.
- 

## Ponovno postavljanje baterije

Umetnite bateriju u utor za bateriju sve dok ne uskoči na mjesto.



1 jezičci za oslobađanje baterije (2) 2 baterija

Okrenite računalo gornjom stranom prema gore, otvorite zaslon i pritisnite gumb za uključivanje/isključivanje kako biste uzemljili matičnu ploču.

---

[Povratak na Stranicu sa sadržajem](#)

## Ažuriranje BIOS-a Flash postupkom

Dell™ Latitude™ E6500 Servisni priručnik

- [Ažuriranje BIOS-a sa CD-a](#)
- [Ažuriranje BIOS-a s tvrdog diska](#)

Ako je s novom matičnom pločom isporučen medij s programom za ažuriranje BIOS-a, poput CD-a, ažurirajte BIOS Flash postupkom. Ako nemate medij s programom za ažuriranje BIOS-a, ažurirajte BIOS Flash postupkom s tvrdog diska.

---

### Ažuriranje BIOS-a sa CD-a

➡ **OBAVIJEŠT:** Uključite adapter istosmjerne struje u izvor napajanja za koji znate da radi kako biste spriječili gubitak napajanja. Ako to ne napravite, može doći do oštećenja sustava.

1. Provjerite je li uključen adapter istosmjerne struje i je li glavna baterija pravilno umetnuta.
2. Pritisnite tipku <F12> prije umetanja medija s programom za ažuriranje BIOS-a kako biste mogli postaviti ponovno pokretanje računala s CD-a. U protivnom, morate pokrenuti program za postavljanje sustava kako biste promijenili zadani redoslijed za podizanje sustava.
3. Umetnite medij s programom za ažuriranje BIOS-a i uključite računalo.

➡ **OBAVIJEŠT:** Kada započne, ne prekidajte postupak. U protivnom možete oštetiti sustav.

Slijedite upute koje se prikazuju na zaslonu. Računalo nastavlja s podizanjem sustava i ažurira BIOS. Kad se ažuriranje dovrši, računalo se automatski ponovno pokreće.

4. Uklonite medij s programom za ažuriranje BIOS-a iz pogona.
- 

### Ažuriranje BIOS-a s tvrdog diska

➡ **OBAVIJEŠT:** Uključite adapter istosmjerne struje u izvor napajanja za koji znate da radi kako biste spriječili gubitak napajanja. Ako to ne napravite, može doći do oštećenja sustava.

1. Provjerite je li uključen adapter istosmjerne struje, je li glavna baterija pravilno umetnuta i je li priključen mrežni kabel.
2. Uključite računalo.
3. Pronađite najnoviju datoteku za ažuriranje BIOS-a vašeg računala na [support.dell.com](http://support.dell.com).
4. Kliknite na **Preuzmi sada** za preuzimanje datoteke.
5. Ako se prikaže prozor **Izjava o odricanju odgovornosti o izvozu** kliknite na **Da, prihvaćam ovaj sporazum**.

Prikazuje se prozor za **Preuzmi datoteku**.

6. Kliknite na **Spremi ovaj program na disk**, te zatim kliknite na **U redu**.

Prikazuje se prozor **Spremi u**.

7. Kliknite strelicom prema dolje za pregled izbornika **Spremi u**, odaberite **Radna površina**, te zatim kliknite na **Spremi**.

Datoteka se preuzima na vašu radnu površinu.

8. Ako se pojavi prozor **Preuzimanje dovršeno** kliknite na **Zatvori**.

Ikona datoteke pojavljuje se na radnoj površini, a naziv je jednak preuzetoj datoteci za ažuriranje BIOS-a.

9. Dva puta pritisnite ikonu datoteke na radnoj površini i slijedite upute na zaslonu.
-





[Povratak na Stranicu sa sadržajem](#)

## Okvir za kartice

Dell™ Latitude™ E6500 Servisni priručnik

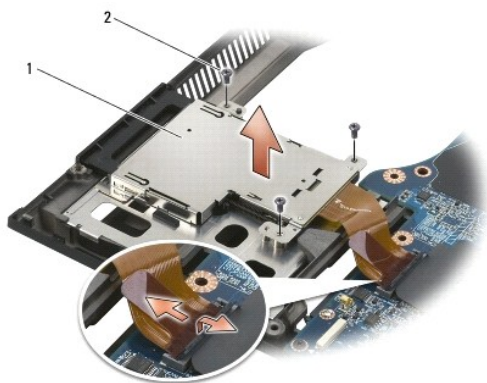
- [Uklanjanje okvira za kartice](#)
- [Ponovno namještanje okvira za kartice](#)

---

### Uklanjanje okvira za kartice

Prije rada na unutrašnjosti vašeg računala pročitajte sigurnosne upute koje ste dobili s računalom. Dodatne sigurnosne informacije potražite na početnoj stranici za sukladnost sa zakonskim odredbama na [www.dell.com](http://www.dell.com) - [www.dell.com/regulatory\\_compliance](http://www.dell.com/regulatory_compliance).

1. Slijedite postupke u [Prije radova na vašem računalu](#).
2. Zatvorite zaslon i računalo okrenite naopako.
3. Uklonite donji dio sklopa postolja (pogledajte [Uklanjanje dna sklopa postolja](#)).
4. Uklonite pokrove šarki (pogledajte [Uklanjanje pokrova šarki](#)).
5. Uklonite sklop oslonca za ruku (pogledajte [Uklanjanje sklopa oslonca za ruku](#)).
6. Ako je kartica u okviru, uklonite je.
7. Uklonite tri vijka M2 x 3 mm.
8. Gurnite nosač na jednu stranu kako biste ga oslobodili s matične ploče, te zatim povucite nosač u suprotnom smjeru kako biste uklonili nosač.



1	nosač kartice	2	vijci M2 x 3 mm (3)
---	---------------	---	---------------------

---

### Ponovno namještanje okvira za kartice

Prije rada na unutrašnjosti vašeg računala pročitajte sigurnosne upute koje ste dobili s računalom. Dodatne sigurnosne informacije potražite na početnoj stranici za sukladnost sa zakonskim odredbama na [www.dell.com](http://www.dell.com) - [www.dell.com/regulatory\\_compliance](http://www.dell.com/regulatory_compliance).

1. Umetnite jednu stranu nosača i zatim drugu i postavite ga na mjesto.
2. Ponovno zavijte tri vijka M2 x 3 mm.
3. Ponovno postavite sklop oslonca za ruku (pogledajte [Ponovno postavljanje sklopa oslonca za ruku](#)).
4. Ponovno postavite pokrove šarki (pogledajte [Ponovno postavljanje pokrova šarki](#)).

5. Ponovno postavite donji dio sklopa postolja (pogledajte [Ponovno postavljanje dna sklopa postolja](#)).

---

[Povratak na Stranicu sa sadržajem](#)

[Povratak na Stranicu sa sadržajem](#)

## Baterija na matičnoj ploči

Dell™ Latitude™ E6500 Servisni priručnik

- [Uklanjanje baterije na matičnoj ploči](#)
- [Ponovno postavljanje baterije na matičnu ploču](#)

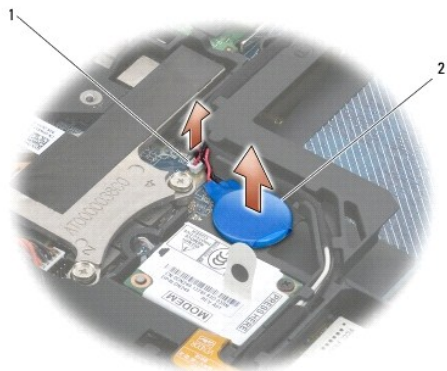
---

### Uklanjanje baterije na matičnoj ploči

Prije rada na unutrašnjosti vašeg računala pročitajte sigurnosne upute koje ste dobili s računalom. Dodatne sigurnosne informacije potražite na početnoj stranici za sukladnost sa zakonskim odredbama na [www.dell.com](http://www.dell.com) - [www.dell.com/regulatory\\_compliance](http://www.dell.com/regulatory_compliance).

- **OBAVIJEST:** Odsparjanje baterije na matičnoj ploči bez nekog drugog izvora napajanja uzrokuje ponovno postavljanje BIOS-a na zadanu konfiguraciju i postavljanje sata stvarnog vremena na datum ugradnje. Promjene konfiguracije sustava u BIOS-u učinjene od strane korisnika moraju se ponovno unesti i mora se postaviti sat sustava.

1. Slijedite postupke u [Prije radova na vašem računalu](#).
2. Zatvorite zaslon i računalo okrenite naopako.
3. Uklonite donji dio sklopa postolja (pogledajte [Uklanjanje dna sklopa postolja](#)).
4. Odvojite bateriju na matičnoj ploči kako biste oslobodili dvostranu ljepljivu traku na dnu.
5. Podignite bateriju na matičnoj ploči iz računala.
6. Odspojite kabel baterije s matične ploče.



1	konektor kabela baterije	2	baterija na matičnoj ploči
---	--------------------------	---	----------------------------

---

### Ponovno postavljanje baterije na matičnu ploču

Prije rada na unutrašnjosti vašeg računala pročitajte sigurnosne upute koje ste dobili s računalom. Dodatne sigurnosne informacije potražite na početnoj stranici za sukladnost sa zakonskim odredbama na [www.dell.com](http://www.dell.com) - [www.dell.com/regulatory\\_compliance](http://www.dell.com/regulatory_compliance).

1. Priključite kabel baterije na matičnoj ploči u matičnu ploču.
2. Umetnite bateriju na matičnoj ploči u računalo.
3. Ako ponovno instalirate staru bateriju na matičnoj ploči, umetnite bateriju ispod jezička i pritisnite prema dolje kako biste pričvrstili traku na dno postolja.

Ako instalirate novu bateriju na matičnoj ploči, uklonite ljepljivu traku s baterije i umetnite bateriju ispod jezička. Pritisnite prema dolje kako biste pričvrstili traku na dno postolja.

4. Ponovno postavite donji dio sklopa postolja (pogledajte [Ponovno postavljanje dna sklopa postolja](#)).
5. Ponovno postavite bateriju (pogledajte [Ponovno postavljanje baterije](#)).

---

[Povratak na Stranicu sa sadržajem](#)

[Povratak na Stranicu sa sadržajem](#)

## Modul Procesora

Dell™ Latitude™ E6500 Servisni priručnik

- [Uklanjanje modula procesora](#)
- [Ponovno postavljanje modula procesora](#)

### Uklanjanje modula procesora

Prije rada na unutrašnjosti vašeg računala pročitajte sigurnosne upute koje ste dobili s računalom. Dodatne sigurnosne informacije potražite na početnoj stranici za sukladnost sa zakonskim odredbama na [www.dell.com](http://www.dell.com) - [www.dell.com/regulatory\\_compliance](http://www.dell.com/regulatory_compliance).

1. Slijedite upute u [Prije radova na vašem računalu](#).
2. Zatvorite zaslon i računalo okrenite naopako.
3. Uklonite donji dio računala (pogledajte [Uklanjanje dna sklopa postolja](#)).
4. Uklonite ventilator (pogledajte [Uklanjanje ventilatora](#)).
5. Uklonite sklop hladila procesora (pogledajte [Uklanjanje sklopa hladila procesora](#)).



1 modul procesora

➡ **OBAVIJEST:** Kako biste izbjegli oštećivanje procesora, prilikom odvijanja ekscentričnog vijka, držite odvijač okomito u odnosu na procesor.

6. Za oslobađanje ZIF utora uporabite mali ravni odvijač i okrenite ekscentrični vijak ZIF utora u smjeru obrnutom od kazaljke na satu dok ekscentar ne blokira okretanje vijka.



1 ekscentrični vijak ZIF utora 2 ZIF utora

➡ **OBAVIJEST:** Nemojte dodirivati površine za prijenos topline za sklopu hladnjaka procesora radi postizanja maksimalnog učinka hlađenja procesora. Masnoća vaše kože može umanjiti sposobnost prenošenja topline toplinskih površina.

➡ **OBAVIJEST:** Prilikom uklanjanja, izvucite modul procesora ravno prema gore. Pazite da ne savijete nožice modula procesora.

7. Izvucite modul procesora iz ZIF utora.

## Ponovno postavljanje modula procesora

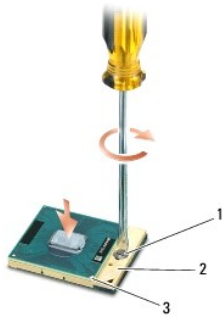
Prije rada na unutrašnjosti vašeg računala pročitajte sigurnosne upute koje ste dobili s računalom. Dodatne sigurnosne informacije potražite na početnoj stranici za sukladnost sa zakonskim odredbama na [www.dell.com](http://www.dell.com) - [www.dell.com/regulatory\\_compliance](http://www.dell.com/regulatory_compliance).

- ➔ **OBAVIJEST:** Ne dodirujte površinu procesora s integriranim krugovima. Prilikom okretanja ekscentričnog vijka pritisnite i držite procesor za površinu na kojoj su montirani integrirani krugovi kako biste spriječili isprekidani kontakt između ekscentričnog vijka i procesora.
- ➔ **OBAVIJEST:** Prije namještanja modula procesora, pobrinite se da je blokada s ekscentrom u potpuno otvorenom položaju. Za pravilno postavljanje procesora u ZIF utor nije potrebna sila. Ako procesor nije pravilno postavljen, može doći do isprekidanog kontakta ili do trajnog oštećivanja mikroprocesora i ZIF utora.
- 🔍 **NAPOMENA:** Ako ugrađujete novi procesor, dobit ćete novi sklop hladila s pričvršćenom termalnom pločicom ili ćete dobiti novu termalnu pločicu zajedno s tehničkim uputama za pravilnu ugradnju.

1. Poravnajte kut nožice 1 procesora s kutom nožice 1 na ZIF utoru i umetnite modul procesora.

🔍 **NAPOMENA:** Kut nožice 1 procesora ima trokut koji se poravnava s trokutom na kutu nožice 1 na ZIF utoru.

Kada se procesor pravilno postavi, sva četiri kuta su poravnata u istoj visini. Ako je jedan kut viši od ostalih, tada modul nije pravilno postavljen.



1	ekscentrični vijak ZIF utora	2	ZIF utor
3	kut nožice 1		

- ➔ **OBAVIJEST:** Kako biste izbjegli oštećivanje procesora, prilikom odvijanja ekscentričnog vijka, držite odvijač okomito u odnosu na procesor.
2. Pritegnite ZIF utor okretanjem ekscentričnog vijka u smjeru kazaljke na satu kako biste pričvrstili procesor na matičnu ploču.
  3. Ponovno postavite sklop hladila procesora (pogledajte [Ponovno postavljanje sklopa hladila procesora](#)).
  4. Ponovno postavite ventilator (pogledajte [Ponovno postavljanje ventilatora](#)).
  5. Ponovno postavite donji dio sklopa postolja (pogledajte [Ponovno postavljanje dna sklopa postolja](#)).
  6. Ponovno postavite bateriju (pogledajte [Ponovno postavljanje baterije](#)).

[Povratak na Stranicu sa sadržajem](#)

[Povratak na Stranicu sa sadržajem](#)

## Sklop hladila procesora

Dell™ Latitude™ E6500 Servisni priručnik

- [Uklanjanje sklopa hladila procesora](#)
- [Ponovno postavljanje sklopa hladila procesora](#)

Prije rada na unutrašnjosti vašeg računala pročitajte sigurnosne upute koje ste dobili s računalom. Dodatne sigurnosne informacije potražite na početnoj stranici za sukladnost sa zakonskim odredbama na [www.dell.com](http://www.dell.com) - [www.dell.com/regulatory\\_compliance](http://www.dell.com/regulatory_compliance).

Postoje dvije vrste toplinskih rješenja za vaše računalo:

- 1 Neintegrirana grafička kartica za koju su potrebna dva sklopa hladila.
- 1 Integrirana grafička kartica (koja ne uključuje procesor neintegrirane grafičke kartice) za koji je potreban jedan sklop hladila.

---

## Uklanjanje sklopa hladila procesora

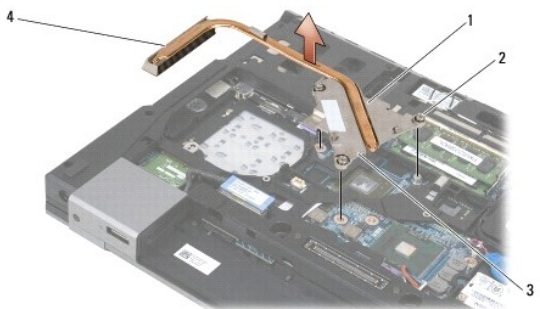
### Sklop hladila neintegrirane grafičke kartice

Ako ste kupili matičnu ploču koja sadrži opciju neintegrirane grafike, dovršite sljedeće korake:

1. Slijedite upute u [Prije radova na vašem računalu](#).
2. Zatvorite zaslon i računalo okrenite naopako.
3. Uklonite donji dio sklopa postolja (pogledajte [Uklanjanje dna sklopa postolja](#)).
4. Uklonite ventilator (pogledajte [Uklanjanje ventilatora](#)).
5. Jedan za drugim olabavite četiri pričvrсна vijka koji pričvršćuju sklop hladnjaka procesora na matičnu ploču.
6. Pažljivo pod kutom podignite sklop odvijajući ga do kraja, a zatim oslobodite rub otvora ventilatora iz računala.



1 sklop hladila procesora	2 pričvrсни vijci (4)
3 odvijeni rub sklopa	4 rub otvora sklopa



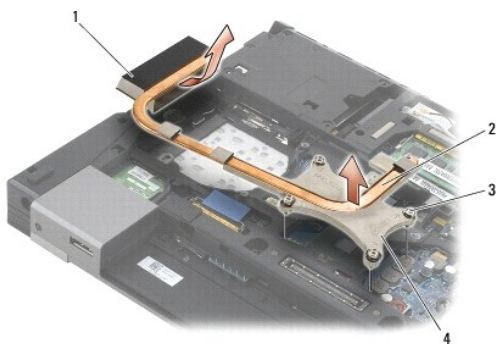
1	sklop hladila procesora	2	pričvrtni vijci (4)
3	odvijeni rub sklopa	4	rub otvora sklopa

7. Jedan za drugim olabavite tri pričvrtna vijka koji pričvršćuju sklop hladila grafičke kartice na matičnu ploču.
8. Pažljivo pod kutom podignite sklop odvijajući ga do kraja, a zatim oslobodite rub otvora ventilatora iz računala.

## Sklop hladila integrirane grafičke kartice

Ako ste kupili matičnu ploču koja sadrži opciju integrirane grafike, dovršite sljedeće korake:

1. Slijedite upute u [Prije radova na vašem računalu](#).
2. Zatvorite zaslon i računalo okrenite naopako.
3. Uklonite donji dio sklopa postolja (pogledajte [Uklanjanje dna sklopa postolja](#)).
4. Uklonite ventilator (pogledajte [Uklanjanje ventilatora](#)).
5. Jedan za drugim olabavite četiri pričvrtna vijka koji pričvršćuju sklop hladila na matičnu ploču.
6. Pažljivo pod kutom podignite sklop odvijajući ga do kraja, a zatim oslobodite rub otvora ventilatora iz računala.



1	rub otvora sklopa	2	sklop hladila procesora
3	pričvrtni vijci (4)	4	odvijeni rub sklopa

## Ponovno postavljanje sklopa hladila procesora

Prije rada na unutrašnjosti vašeg računala pročitajte sigurnosne upute koje ste dobili s računalom. Dodatne sigurnosne informacije potražite na početnoj stranici za sukladnost sa zakonskim odredbama na [www.dell.com](http://www.dell.com) - [www.dell.com/regulatory\\_compliance](http://www.dell.com/regulatory_compliance).

## Sklop hladila neintegrirane grafičke kartice

1. Pod kutom postavite rub otvora sklopa hladila grafičke kartice u računalo, zatim poravnajte tri pričvrtna vijka na sklopu hladila s otvorima za vijke na matičnoj ploči.
2. Jedan za drugim pričvrstite tri pričvrtna vijka kako biste pričvrstili sklop hladila na matičnu ploču.
3. Pod kutom postavite rub otvora sklopa hladila grafičke kartice u računalo, zatim poravnajte tri pričvrtna vijka na sklopu hladila s otvorima za vijke na matičnoj ploči.
4. Jedan za drugim pričvrstite četiri pričvrtna vijka kako biste pričvrstili sklop hladila na matičnu ploču.
5. Ponovno postavite ventilator (pogledajte [Ponovno postavljanje ventilatora](#)).



6. Ponovno postavite donji dio sklopa postolja (pogledajte [Ponovno postavljanje dna sklopa postolja](#)).
7. Ponovno postavite bateriju (pogledajte [Ponovno postavljanje baterije](#)).

## Sklop hladila integrirane grafičke kartice

1. Pod kutom postavite rub otvora sklopa hladila grafičke kartice u računalo, zatim poravnajte tri pričvrtna vijka na sklopu hladila s otvorima za vijke na matičnoj ploči.
2. Jedan za drugim pričvrstite četiri pričvrtna vijka kako biste pričvrstili sklop hladila na matičnu ploču.
3. Ponovno postavite ventilator (pogledajte [Ponovno postavljanje ventilatora](#)).
4. Ponovno postavite donji dio sklopa postolja (pogledajte [Ponovno postavljanje dna sklopa postolja](#)).
5. Ponovno postavite bateriju (pogledajte [Ponovno postavljanje baterije](#)).

---

[Povratak na Stranicu sa sadržajem](#)

[Povratak na Stranicu sa sadržajem](#)

## Dodatna I/O kartica

Dell™ Latitude™ E6500 Servisni priručnik

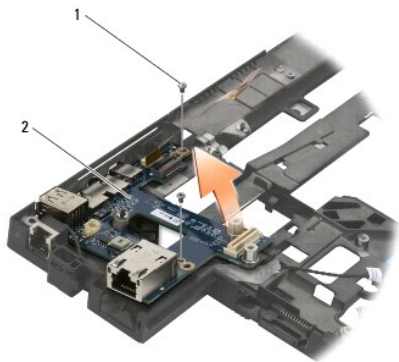
- [Uklanjanje dodatne I/O kartice](#)
- [Ponovno postavljanje dodatne I/O kartice](#)

---

### Uklanjanje dodatne I/O kartice

Prije rada na unutrašnjosti vašeg računala pročitajte sigurnosne upute koje ste dobili s računalom. Dodatne sigurnosne informacije potražite na početnoj stranici za sukladnost sa zakonskim odredbama na [www.dell.com](http://www.dell.com) - [www.dell.com/regulatory\\_compliance](http://www.dell.com/regulatory_compliance).

1. Slijedite postupke u [Prije radova na vašem računalu](#).
2. Zatvorite zaslon i računalo okrenite naopako.
3. Uklonite donji dio sklopa postolja (pogledajte [Uklanjanje dna sklopa postolja](#)).
4. Uklonite pokrove šarki (pogledajte [Uklanjanje pokrova šarki](#)).
5. Uklonite sklop oslonca za ruku (pogledajte [Uklanjanje sklopa oslonca za ruku](#)).
6. Uklonite matičnu ploču (pogledajte [Uklanjanje sklopa matične ploče](#)).
7. Uklonite modem (pogledajte [Uklanjanje modema](#)).
8. Uklonite dva vijka M2 x 3 mm iz dodatne I/O kartice.
9. Uklonite dodatnu I/O karticu.



1	vijci M2 x 3 mm (2)	2	dodatna I/O kartica
---	---------------------	---	---------------------

---

### Ponovno postavljanje dodatne I/O kartice

Prije nego započnete s postupkom, slijedite upute o sigurnosti isporučene s vašim računalom.

1. Postavite dodatnu I/O karticu u sklop postolja.
2. Ponovno postavite dva vijka M2 x 3 mm koji pričvršćuju dodatnu I/O karticu na sklop postolja.
3. Ponovno postavite modem (pogledajte [Ponovno postavljanje modema](#)).
4. Ponovno postavite matičnu ploču (pogledajte [Ponovno postavljanje sklopa matične ploče](#)).

5. Ponovno postavite sklop oslonca za ruku (pogledajte [Ponovno postavljanje sklopa oslonca za ruku](#)).
6. Ponovno postavite pokrove šarki (pogledajte [Ponovno postavljanje pokrova šarki](#)).
7. Ponovno postavite donji dio sklopa postolja (pogledajte [Ponovno postavljanje dna sklopa postolja](#)).

---

[Povratak na Stranicu sa sadržajem](#)

[Povratak na Stranicu sa sadržajem](#)

## Zaslon

Dell™ Latitude™ E6500 Servisni priručnik

<a href="#">Uklanjanje sklopa zaslona</a>	<a href="#">Inverter zaslona</a>
<a href="#">Ponovno namještanje sklopa zaslona</a>	<a href="#">Uklanjanje sklopa kamere i mikrofona</a>
<a href="#">Uklanjanje okvira zaslona</a>	<a href="#">Ponovno postavljanje sklopa kamere i mikrofona</a>
<a href="#">Ponovno postavljanje okvira zaslona</a>	<a href="#">Uklanjanje sklopa brave s jezičkom</a>
<a href="#">Uklanjanje ploče zaslona</a>	<a href="#">Ponovno postavljanje sklopa brave s jezičkom</a>
<a href="#">Ponovno postavljanje ploče zaslona</a>	<a href="#">Uklanjanje pokrova zaslona</a>
<a href="#">Uklanjanje nosača ploče zaslona</a>	<a href="#">Ponovno postavljanje poklopca zaslona</a>
<a href="#">Ponovno postavljanje nosača ploče zaslona</a>	

**NAPOMENA:** Neke grafike mogu se neznatno razlikovati, ovisno jeste li naručili zaslon s hladnom katodnom fluorescentnom žaruljom (CCFL) ili LED zaslon.

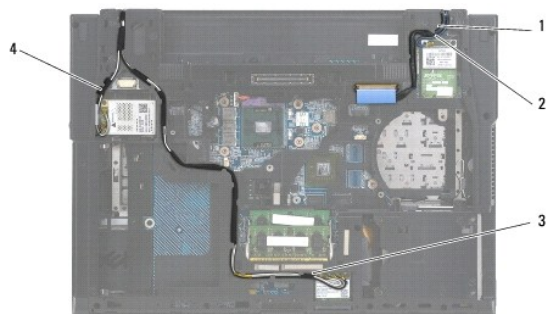
## Uklanjanje sklopa zaslona

Prije rada na unutrašnjosti vašeg računala pročitajte sigurnosne upute koje ste dobili s računalom. Dodatne sigurnosne informacije potražite na početnoj stranici za sukladnost sa zakonskim odredbama na [www.dell.com](http://www.dell.com) - [www.dell.com/regulatory\\_compliance](http://www.dell.com/regulatory_compliance).

1. Slijedite upute u [Prije radova na vašem računalu](#).
2. Zatvorite zaslon i računalo okrenite naopako.
3. Uklonite donji dio sklopa postolja (pogledajte [Uklanjanje dna sklopa postolja](#)).
4. Uklonite pokrove šarki (pogledajte [Uklanjanje pokrova šarki](#)).
5. Iskopčajte kabel zaslona, kabel WPAN i kabel modema.

**OBAVI JEST:** Nakon preusmjeravanja kabela, postavite sve kabele straga i dalje od računala.

6. Preusmjerite kabele zaslona i bežične kabele (WLAN, WWAN i WPAN).



1	kabel zaslona	2	WPAN kabel
3	WLAN kabel	4	WWAN kabel

7. Uklonite vijke M2,5 x 5 mm iz svake šarke.



1 vijci M2,5 x 5 mm (2)

8. Okrenite računalo gornjom stranom prema gore.
9. Otvorite zaslon na 90 stupnjeva i podignite sklop zaslona iz sklopa postoljaja.



1 sklop zaslona 2 sklop postolja

---

## Ponovno namještanje sklopa zaslona

Prije rada na unutrašnjosti vašeg računala pročitajte sigurnosne upute koje ste dobili s računalom. Dodatne sigurnosne informacije potražite na početnoj stranici za sukladnost sa zakonskim odredbama na [www.dell.com](http://www.dell.com) - [www.dell.com/regulatory\\_compliance](http://www.dell.com/regulatory_compliance).

➡ **OBAVIJEŠT:** Nakon preusmjeravanja kabela, postavite sve kabele straga i dalje od računala prije postavljanja sklopa zaslona.

1. Poravnajte šarke zaslona s otvorima na kućištu računala te spustite zaslon na mjesto.
2. Ponovno zavijte dva vijka M2,5 x 5 mm na šarke zaslona.
3. Zatvorite zaslon i računalo okrenite naopako.
4. Usmjerite kabel zaslona i kabele bežične veze (WLAN, WWAN i WPAN), i namjestite svaki kabel ispod jezička u kanalima za usmjeravanje kabele na stražnjem dijelu sklopa.
5. Priključite antenske kabele WWAN u WWAN karticu i postavite sve neiskorištene antenske kabele u držač kabela na sklopu postolja pored utora za karticu.
6. Priključite antenske kabele WPAN u WPAN karticu i postavite sve neiskorištene antenske kabele u držač kabela na sklopu postolja pored utora za karticu.
7. Priključite antenske kabele WLAN u WLAN karticu i postavite sve neiskorištene antenske kabele u držač kabela na sklopu postolja pored utora za karticu.
8. Priključite kabel zaslona u konektor kabela zaslona na matičnoj ploči.
9. Ponovno postavite pokrove šarki (pogledajte [Ponovno postavljanje pokrova šarki](#)).
10. Ponovno postavite donji dio sklopa postolja (pogledajte [Ponovno postavljanje dna sklopa postolja](#)).
11. Ponovno postavite bateriju (pogledajte [Ponovno postavljanje baterije](#)).

---

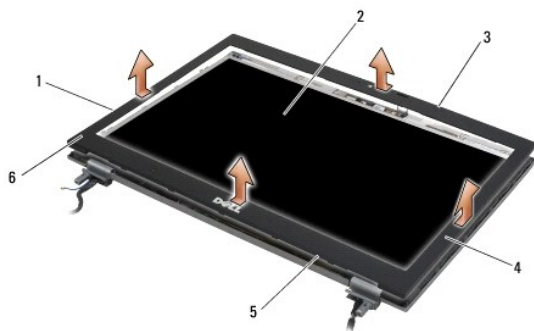
## Uklanjanje okvira zaslona

Prije rada na unutrašnjosti vašeg računala pročitajte sigurnosne upute koje ste dobili s računalom. Dodatne sigurnosne informacije potražite na početnoj stranici za sukladnost sa zakonskim odredbama na [www.dell.com](http://www.dell.com) - [www.dell.com/regulatory\\_compliance](http://www.dell.com/regulatory_compliance).

1. Slijedite upute u [Prije radova na vašem računalu](#).
2. Uklonite sklop zaslona (pogledajte [Uklanjanje sklopa zaslona](#)).

- ➔ **OBAVI JEST:** Za uklanjanje okvira zaslona iz gornjeg pokrova potreban je izniman oprez kako bi se izbjeglo oštećivanje okvira.
- ➔ **OBAVI JEST:** Za oslobađanje hvataljki na lijevoj i desnoj strani okvira, dok podižete okvir *odgurnite* stranice okvira od LCD-a. Za oslobađanje hvataljki na vrhu i na dnu okvira, dok podižete okvir povucite vrh ili dno okvira *prema naprijed ili u zaslona* dok podižete okvir. Posebna pažnja je potrebna kod kutova, naročito kod okvira koji su korišteni kod LED ploča zaslona.
- ➔ **OBAVI JEST:** Budite pažljivi da ne ogrebete zaslon prilikom uklanjanja okvira.

3. Pažljivo podignite i oslobodite okvir s lijeve i desne strane, te s gornjeg dijela zaslona.
4. Kad su sve hvataljke oslobođene podignite okvir iz sklopa zaslona.



1	lijeva strana okvira zaslona	2	ploča zaslona
3	vrh okvira zaslona	4	desna strana okvira zaslona
5	dno okvira zaslona	6	okvir zaslona

## Ponovno postavljanje okvira zaslona

Prije rada na unutrašnjosti vašeg računala pročitajte sigurnosne upute koje ste dobili s računalom. Dodatne sigurnosne informacije potražite na početnoj stranici za sukladnost sa zakonskim odredbama na [www.dell.com](http://www.dell.com) - [www.dell.com/regulatory\\_compliance](http://www.dell.com/regulatory_compliance).

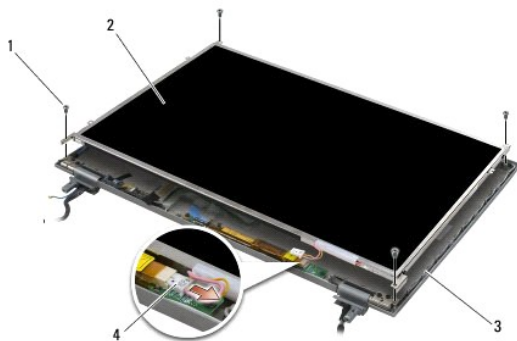
1. Poravnajte bravu s kucicom na ploči zaslona s malim pravokutnim otvorom na okviru zaslona.
- ➔ **OBAVI JEST:** Za oslobađanje hvataljki na lijevoj i desnoj strani okvira, dok podižete okvir povucite vrh ili dno okvira *prema naprijed ili u zaslona* dok podižete okvir. Za oslobađanje hvataljki na vrhu i na dnu okvira, dok podižete okvir povucite vrh ili dno okvira *prema naprijed ili u zaslona* dok podižete okvir.
2. Počevši od bilo kojeg kuta, prstima oprezno namjestite okvir na njegovo mjesto kako biste ga pričvrstili na ploču zaslona.
3. Ponovno postavite sklop zaslona (pogledajte [Ponovno namještanje sklopa zaslona](#)).

## Uklanjanje ploče zaslona

Prije rada na unutrašnjosti vašeg računala pročitajte sigurnosne upute koje ste dobili s računalom. Dodatne sigurnosne informacije potražite na početnoj stranici za sukladnost sa zakonskim odredbama na [www.dell.com](http://www.dell.com) - [www.dell.com/regulatory\\_compliance](http://www.dell.com/regulatory_compliance).

1. Slijedite upute u [Prije radova na vašem računalu](#).
2. Uklonite sklop zaslona (pogledajte [Uklanjanje sklopa zaslona](#)).
3. Uklonite okvir zaslona (pogledajte [Uklanjanje okvira zaslona](#)).
4. Odvijte četiri vijka M2,5 x 5 mm iz ploče zaslona.

## Uklanjanje ploče zaslona CCFL



1	vijci M2,5 x 5 mm (4)	2	ploča zaslona
3	poklopac zaslona	4	kabel pozadinskog svjetla invertera

1. Odspojite kabel pozadinskog svjetla invertera iz invertera.

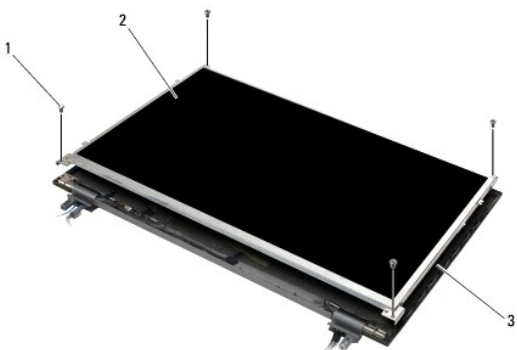
**OBAVIJEST:** Budite pažljivi kako biste izbjegli oštećivanje zaslona šarkama i kabelima na pokrovu zaslona.

2. Podignite ploču zaslona iz poklopca zaslona i položite ravno ploču zaslona na vašu radnu površinu.

3. Odspojite kabel zaslona tako da istovremeno stiskate jezičke za oslobađanje kabela.

4. Uklonite nosače ploče zaslona (pogledajte [Uklanjanje nosača ploče zaslona](#)).

## Uklanjanje ploče zaslona LED



1	vijci M2,5 x 5 mm (4)	2	ploča zaslona
3	poklopac zaslona		

**OBAVIJEST:** Budite pažljivi kako biste izbjegli oštećivanje zaslona šarkama i kabelima na pokrovu zaslona.

1. Podignite ploču zaslona iz poklopca zaslona i položite ravno ploču zaslona na vašu radnu površinu.

2. Povucite jezičak za izvlačenje kako biste odspojili kabel zaslona.

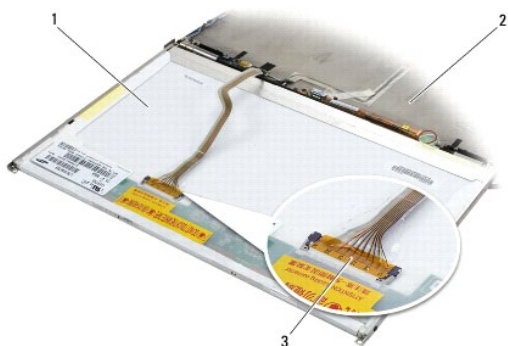
---

## Ponovno postavljanje ploče zaslona

Prije rada na unutrašnjosti vašeg računala pročitajte sigurnosne upute koje ste dobili s računalom. Dodatne sigurnosne informacije potražite na početnoj stranici za sukladnost sa zakonskim odredbama na [www.dell.com](http://www.dell.com) - [www.dell.com/regulatory\\_compliance](http://www.dell.com/regulatory_compliance).

Ponovno postavite nosače ploče zaslona ako ste ih uklonili (pogledajte [Ponovno postavljanje nosača ploče zaslona](#)).

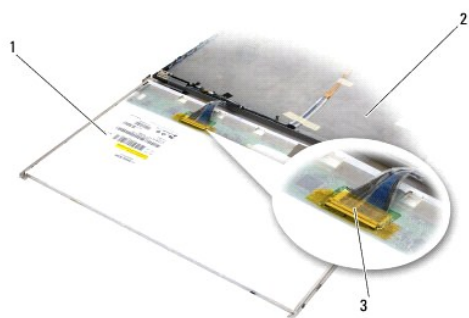
## Ponovno postavljanje ploče zaslona CCFL



1	ploča zaslona	2	poklopac zaslona
3	kabel zaslona		

1. Priključite kabel zaslona u konektor na poleđini ploče zaslona.
2. Provedite kabel zaslona oko usjeka na poklopcu zaslona i postavite ploču zaslona na mjesto.
3. Priključite kabel pozadinskog svjetla u inverter.
4. Ponovno zavijte dva vijka M2,5 x 5 mm koji pričvršćuju ploču zaslona na poklopac zaslona.
5. Ponovno postavite okvir zaslona (pogledajte [Ponovno postavljanje okvira zaslona](#)).
6. Ponovno postavite sklop zaslona (pogledajte [Ponovno namještanje sklopa zaslona](#)).

## Ponovno postavljanje ploče zaslona LED



1	ploča zaslona	2	poklopac zaslona
3	kabel zaslona		

1. Priključite kabel zaslona u konektor na poleđini ploče zaslona.
2. Provedite kabel zaslona oko usjeka na poklopcu zaslona i postavite ploču zaslona na mjesto.
3. Ponovno zavijte četiri vijka M2,5 x 5 mm koji pričvršćuju ploču zaslona na poklopac zaslona.

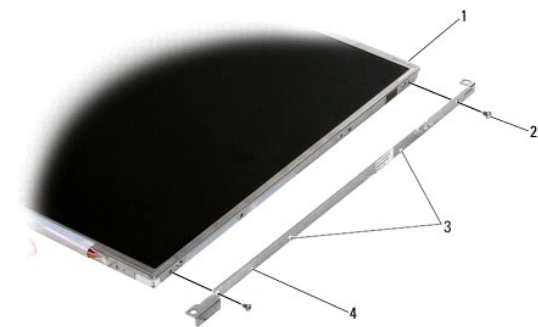


4. Ponovno postavite okvir zaslona (pogledajte [Ponovno postavljanje okvira zaslona](#)).
5. Ponovno postavite sklop zaslona (pogledajte [Ponovno namještanje sklopa zaslona](#)).

---

## Uklanjanje nosača ploče zaslona

1. Uklonite dva vijka M2,5 x 5 mm (i dva plastična utikača za CCFL zaslone) iz nosača ploče zaslona na obim stranama ploče zaslona.
2. Uklanjanje nosača ploče zaslona.



1	ploča zaslona	2	vijci M2,5 x 5 mm (2)
3	plastični utikači (2—CCFL samo zaslone)	4	nosači ploče zaslona

---

## Ponovno postavljanje nosača ploče zaslona

**NAPOMENA:** Nosači ploče zaslona označeni su slovima L (lijevi) i R (desni).

1. Ponovno postavljanje nosača ploče zaslona.
2. Ponovno postavite dva vijka M2,5 x 5 mm (i dva plastična utikača za CCFL zaslone) na nosače ploče zaslona.

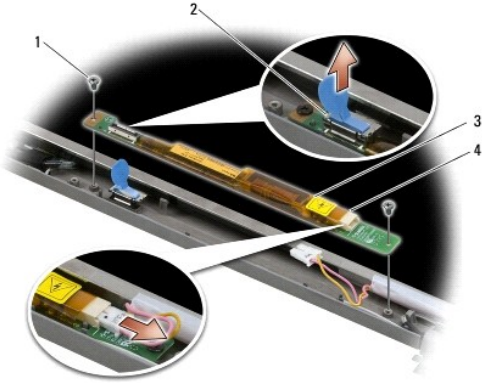
---

## Inverter zaslona

### Uklanjanje invertera zaslona

Prije rada na unutrašnjosti vašeg računala pročitajte sigurnosne upute koje ste dobili s računalom. Dodatne sigurnosne informacije potražite na početnoj stranici za sukladnost sa zakonskim odredbama na [www.dell.com](http://www.dell.com) - [www.dell.com/regulatory\\_compliance](http://www.dell.com/regulatory_compliance).

1. Slijedite upute u [Prije radova na vašem računalu](#).
2. Uklonite sklop zaslona (pogledajte [Uklanjanje sklopa zaslona](#)).
3. Uklonite okvir zaslona (pogledajte [Uklanjanje okvira zaslona](#)).
4. Uklonite dva vijka M2 x 3 mm iz invertera zaslona.
5. Odspojite dva konektora invertera zaslona.
6. Izvadite inverter zaslona iz poklopca zaslona.



1	vijci M2 x 3 mm (2)	2	konektor invertera zaslona
3	inverter zaslona	4	konektor invertera zaslona

## Ponovno postavljanje invertera zaslona

Prije rada na unutrašnjosti vašeg računala pročitajte sigurnosne upute koje ste dobili s računalom. Dodatne sigurnosne informacije potražite na početnoj stranici za sukladnost sa zakonskim odredbama na [www.dell.com](http://www.dell.com) - [www.dell.com/regulatory\\_compliance](http://www.dell.com/regulatory_compliance).

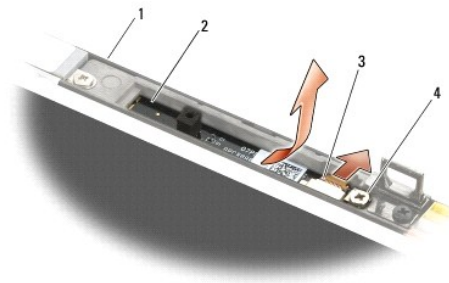
1. Priključite dva konektora invertera zaslona u inverter zaslona.
2. Ponovno postavite dva vijka M2 x 3 mm koji pričvršćuju inverter zaslona.
3. Ponovno postavite okvir zaslona (pogledajte [Ponovno postavljanje okvira zaslona](#)).
4. Ponovno postavite sklop zaslona (pogledajte [Ponovno namještanje sklopa zaslona](#)).

## Uklanjanje sklopa kamere i mikrofona

Prije rada na unutrašnjosti vašeg računala pročitajte sigurnosne upute koje ste dobili s računalom. Dodatne sigurnosne informacije potražite na početnoj stranici za sukladnost sa zakonskim odredbama na [www.dell.com](http://www.dell.com) - [www.dell.com/regulatory\\_compliance](http://www.dell.com/regulatory_compliance).

**NAPOMENA:** Sklop kamere i mikrofona je opcionalan i postoji mogućnost da nije isporučen uz vaše računalo.

1. Slijedite upute u [Prije radova na vašem računalu](#).
2. Uklonite sklop zaslona (pogledajte [Uklanjanje sklopa zaslona](#)).
3. Uklonite okvir zaslona (pogledajte [Uklanjanje okvira zaslona](#)).
4. Podignite malu polugu konektora na kabelu kamere/mikrofona.
5. Otpustite pričvrtni vijak M2 x 3 mm i pažljivo pod kutom podignite sklop kamere/mikrofona i odspojite kabel kamere/mikrofona.



1	poklopac zaslona	2	sklop kamere i mikrofona
3	kabel kamere i mikrofona	4	vijak M2 x 3 mm (1)

## Ponovno postavljanje sklopa kamere i mikrofona

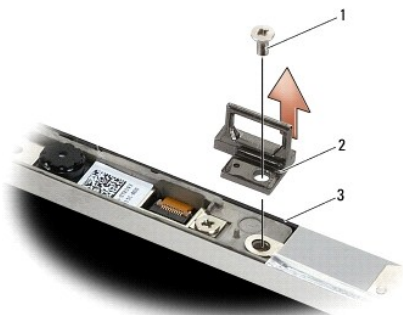
Prije rada na unutrašnjosti vašeg računala pročitajte sigurnosne upute koje ste dobili s računalom. Dodatne sigurnosne informacije potražite na početnoj stranici za sukladnost sa zakonskim odredbama na [www.dell.com](http://www.dell.com) - [www.dell.com/regulatory\\_compliance](http://www.dell.com/regulatory_compliance).

1. Umetnite konektor kabela kamere/mikrofona u konektor na sklopu kamere/mikrofona.
2. Zatvorite polugu na konektoru na sklopu kamere/mikrofona.
3. Nakosite i poravnajte sklop kamere/mikrofona s usjekom na poklopcu zaslona.
4. Pritegnite vijak M2 x 3 mm koji pričvršćuje sklop kamere/mikrofona na poklopac zaslona.
5. Ponovno postavite okvir zaslona (pogledajte [Ponovno postavljanje okvira zaslona](#)).
6. Ponovno postavite sklop zaslona (pogledajte [Ponovno namještanje sklopa zaslona](#)).

## Uklanjanje sklopa brave s jezičkom

Prije rada na unutrašnjosti vašeg računala pročitajte sigurnosne upute koje ste dobili s računalom. Dodatne sigurnosne informacije potražite na početnoj stranici za sukladnost sa zakonskim odredbama na [www.dell.com](http://www.dell.com) - [www.dell.com/regulatory\\_compliance](http://www.dell.com/regulatory_compliance).

1. Slijedite upute u [Prije radova na vašem računalu](#).
2. Uklonite sklop zaslona (pogledajte [Uklanjanje sklopa zaslona](#)).
3. Uklonite okvir zaslona (pogledajte [Uklanjanje okvira zaslona](#)).
4. Uklonite vijak M2,5 x 5 mm.
5. Gurnite prema unutra i podignite trake stabilizatora kako biste ga izvukli.



1	vijak M2,5 x 5 mm	2	sklop brave s jezičkom
3	poklopac zaslona		

## Ponovno postavljanje sklopa brave s jezičkom

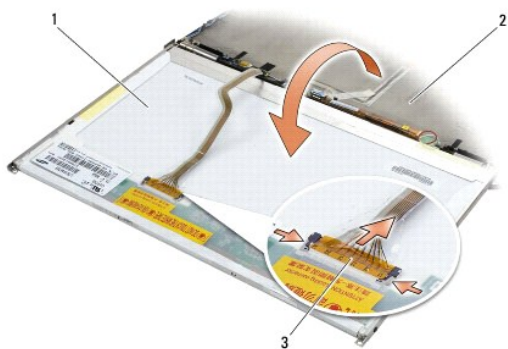
Prije rada na unutrašnjosti vašeg računala pročitajte sigurnosne upute koje ste dobili s računalom. Dodatne sigurnosne informacije potražite na početnoj stranici za sukladnost sa zakonskim odredbama na [www.dell.com](http://www.dell.com) - [www.dell.com/regulatory\\_compliance](http://www.dell.com/regulatory_compliance).

1. Postavite sklop brave s jezičkom na poklopac zaslona, poravnajte otvore vijaka na sklopu i poklopcu.
2. Ponovno postavite vijak M2,5 x 5 mm.
3. Ponovno postavite okvir zaslona (pogledajte [Ponovno postavljanje okvira zaslona](#)).
4. Ponovno postavite sklop zaslona (pogledajte [Ponovno namještanje sklopa zaslona](#)).

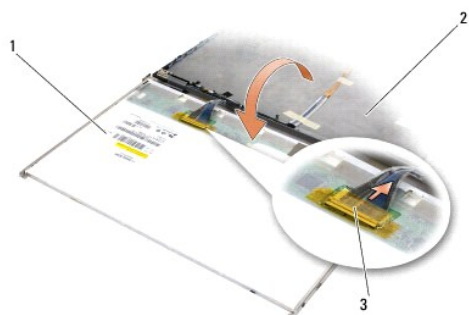
## Uklanjanje pokrova zaslona

Prije rada na unutrašnjosti vašeg računala pročitajte sigurnosne upute koje ste dobili s računalom. Dodatne sigurnosne informacije potražite na početnoj stranici za sukladnost sa zakonskim odredbama na [www.dell.com](http://www.dell.com) - [www.dell.com/regulatory\\_compliance](http://www.dell.com/regulatory_compliance).

1. Slijedite upute u [Prije radova na vašem računalu](#).
2. Uklonite sklop zaslona (pogledajte [Uklanjanje sklopa zaslona](#)).
3. Uklonite okvir zaslona (pogledajte [Uklanjanje okvira zaslona](#)).
4. Uklonite ploču zaslona (pogledajte [Uklanjanje ploče zaslona](#)).
5. Uklonite sklop kamere i mikrofona ako postoji (pogledajte [Uklanjanje sklopa kamere i mikrofona](#)).
6. Odspojite kabel zaslona iz konektora na poleđini ploče zaslona i izvadite ploču.



1	ploča zaslona	2	poklopac zaslona
3	kabel zaslona		




1	ploča zaslona	2	poklopac zaslona
3	kabel zaslona		

## Ponovno postavljanje poklopca zaslona

Prije rada na unutrašnjosti vašeg računala pročitajte sigurnosne upute koje ste dobili s računalom. Dodatne sigurnosne informacije potražite na početnoj stranici za sukladnost sa zakonskim odredbama na [www.dell.com](http://www.dell.com) - [www.dell.com/regulatory\\_compliance](http://www.dell.com/regulatory_compliance).

1. Uklonite pakiranje s poklopca zaslona.
2. Priključite kabel zaslona u konektor na poledini ploče zaslona.
3. Ponovno postavite sklop kamere i mikrofona ako ste ih naručili sa svojim računalom (pogledajte [Ponovno postavljanje sklopa kamere i mikrofona](#)).

 **OBAVIJEST:** Prilikom ponovnog postavljanja ploče zaslona, provjerite da nema nepriklučenih kabela na mjestu poklopca zaslona i da nisu uhvaćeni ispod ploče.

4. Ponovno postavite ploču zaslona (pogledajte [Ponovno postavljanje ploče zaslona](#)).
5. Ponovno postavite okvir zaslona (pogledajte [Ponovno postavljanje okvira zaslona](#)).
6. Ponovno postavite sklop zaslona (pogledajte [Ponovno namještanje sklopa zaslona](#)).

---

[Povratak na Stranicu sa sadržajem](#)

## Ventilator

Dell™ Latitude™ E6500 Servisni priručnik

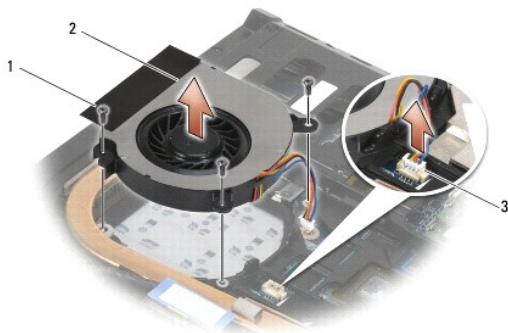
- [Uklanjanje ventilatora](#)
- [Ponovno postavljanje ventilatora](#)

---

### Uklanjanje ventilatora

Prije rada na unutrašnjosti vašeg računala pročitajte sigurnosne upute koje ste dobili s računalom. Dodatne sigurnosne informacije potražite na početnoj stranici za sukladnost sa zakonskim odredbama na [www.dell.com](http://www.dell.com) - [www.dell.com/regulatory\\_compliance](http://www.dell.com/regulatory_compliance).

1. Slijedite upute u [Prije radova na vašem računalu](#).
2. Zatvorite zaslon i računalo okrenite naopako.
3. Uklonite donji dio sklopa postolja (pogledajte [Uklanjanje dna sklopa postolja](#)).
4. Odvijte tri vijka M2,5 x 5-mm koja pričvršćuju ventilator za kućište računala.
5. Odspojite konektor ventilatora iz matične ploče.
6. Pod kutom podignite ventilator kako biste ga uklonili.



1	vijci M2,5 x 5 mm (3)	2	ventilator
3	konektor ventilatora		

---

### Ponovno postavljanje ventilatora

Prije rada na unutrašnjosti vašeg računala pročitajte sigurnosne upute koje ste dobili s računalom. Dodatne sigurnosne informacije potražite na početnoj stranici za sukladnost sa zakonskim odredbama na [www.dell.com](http://www.dell.com) - [www.dell.com/regulatory\\_compliance](http://www.dell.com/regulatory_compliance).

1. Umetnite ventilator pod kutom i gurajući ga prema dolje poravnajte otvore vijaka u ventilatoru s otvorima vijaka u sklopu hladila procesora.
2. Ponovno zavijte tri vijka M2,5 x 5 mm kako biste pričvrstili ventilator za kućište računala.
3. Priključite konektor ventilatora u konektor na matičnoj ploči.
4. Ponovno postavite donji dio sklopa postolja (pogledajte [Ponovno postavljanje dna sklopa postolja](#)).

[Povratak na Stranicu sa sadržajem](#)

## Moduli Flash predmemorije

Dell™ Latitude™ E6500 Servisni priručnik

- [Uklanjanje FCM kartice](#)
- [Ponovno postavljanje FCM kartice](#)

Prije rada na unutrašnjosti vašeg računala pročitajte sigurnosne upute koje ste dobili s računalom. Dodatne sigurnosne informacije potražite na početnoj stranici za sukladnost sa zakonskim odredbama na [www.dell.com](http://www.dell.com) - [www.dell.com/regulatory\\_compliance](http://www.dell.com/regulatory_compliance).

Moduli Flash predmemorije (FCMs) su interne memorijske kartice koja poboljšavaju radne sposobnosti vašeg računala. Module možete instalirati ili u WWAN ili u WPAN utor mini kartice.

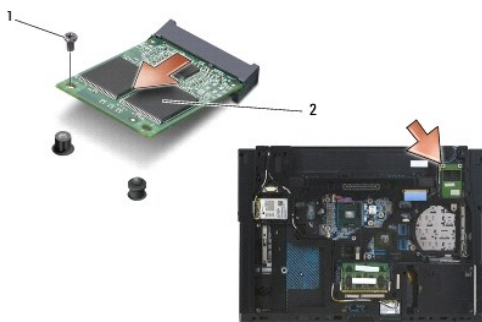
 **NAPOMENA:** Moduli Flash predmemorije su kompatibilni samo s operativnim sustavom Windows Vista®.

Ako ste naručili FCM s vašim računalom, tada će kartica već biti ugrađena.

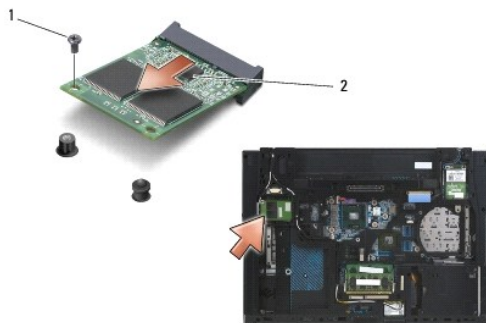
---

### Uklanjanje FCM kartice

1. Slijedite postupke u [Prije radova na vašem računalu](#).
2. Zatvorite zaslon i računalo okrenite naopako.
3. Uklonite donji dio sklopa postolja (pogledajte [Uklanjanje dna sklopa postolja](#)).
4. Uklonite lijevi pokrov šarke (pogledajte [Uklanjanje pokrova šarki](#)).
5. Uklonite vijak M2 x 3 mm iz FCM kartice.  
Kartica iskače pod kutom od 45 stupnjeva.
6. Izvucite FCM karticu pod kutom od 45 stupnjeva iz njenog konektora.



1	vijak M2 x 3 mm	2	WPAN/UWB/FCM kartica
---	-----------------	---	----------------------



1	vijak M2 x 3 mm	2	WWAN/FCM kartica
---	-----------------	---	------------------

---

## Ponovno postavljanje FCM kartice

➡ **OBAVIJEST:** Konektori su učvršćeni kako bi se osiguralo pravilno umetanje. Ako osjetite otpor, provjerite konektore na kartici i matičnoj ploči i ponovno poravnajte karticu.

➡ **OBAVIJEST:** Kako biste izbjegli oštećenje FCM kartice, provjerite da prilikom ponovnog postavljanja ispod kartice nema kabela.

➡ **OBAVIJEST:** Utor mini kartice ima WPAN/UWB/FCM sito otisnuto unutrašnjost utora. Nemojte instalirati FCM karticu u neki drugi utor za mini karticu.

1. Umetnite FCM karticu u konektor.
2. Pritisnite karticu prema dolje u položaj za poravnanje i držite je u tom položaju.
3. Ponovno postavite vijak u FCM karticu.
4. Ponovno postavite lijevi pokrov šarke (pogledajte [Ponovno postavljanje pokrova šarki](#)).
5. Ponovno postavite donji dio sklopa postolja (pogledajte [Ponovno postavljanje dna sklopa postolja](#)).
6. Ponovno postavite bateriju (pogledajte [Ponovno postavljanje baterije](#)).

---

[Povratak na Stranicu sa sadržajem](#)



[Povratak na Stranicu sa sadržajem](#)

## Tvrđi disk

Dell™ Latitude™ E6500 Servisni priručnik

- [Uklanjanje tvrdog diska](#)
- [Ponovno postavljanje tvrdog diska](#)

**NAPOMENA:** Tvrtka Dell ne jamči kompatibilnost ili ne pruža podršku za tvrde diskove nabavljene iz drugih izvora osim od tvrtke Dell.

### Uklanjanje tvrdog diska

Prije rada na unutrašnjosti vašeg računala pročitajte sigurnosne upute koje ste dobili s računalom. Dodatne sigurnosne informacije potražite na početnoj stranici za sukladnost sa zakonskim odredbama na [www.dell.com](http://www.dell.com) - [www.dell.com/regulatory\\_compliance](http://www.dell.com/regulatory_compliance).

Nemojte dodirivati metalno kućište tvrdog diska ako ste ga uklonili iz računala dok je još vruć.

**OBAVI JEST:** Kako biste spriječili gubitak podataka, prije uklanjanja tvrdog diska isključite vaše računalo. Nemojte ukloniti tvrdi disk dok se računalo nalazi u stanju pripravnosti.

**NAPOMENA:** Tvrđi diskovi su iznimno osjetljivi. Budite pažljivi pri rukovanju s tvrdim diskom.

Kako biste uklonili tvrdi disk u pregradi za tvrdi disk:

1. Slijedite postupke u [Prije radova na vašem računalu](#).

2. Postavite gornju stranu računala prema dolje na čistoj, ravnoj površini.

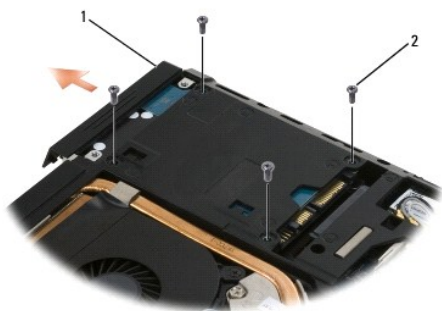
**OBAVI JEST:** Kad tvrdi disk nije u računalu, čuvajte ga u zaštitnom antistatičkom pakiranju.

3. Uklonite donji dio sklopa postolja (pogledajte [Uklanjanje dna sklopa postolja](#)).

**NAPOMENA:** Tvrđi disk može biti uklonjen sa ili bez uklanjanja donjeg dijela sklopa postolja. Međutim, ako uklanjate više od jednog tvrdog diska, najprije trebate ukloniti donji dio sklopa postolja.

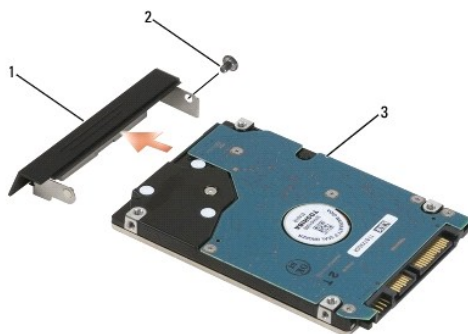
4. Uklonite četiri vijka M3 x 3 mm (označena sa slovom "H") koji pričvršćuju tvrdi disk.

5. Izvucite tvrdi disk iz računala.



1	tvrdi disk	2	vijci M3 x 3 mm (4)
---	------------	---	---------------------

6. Uklonite vijak prednje maske i zatim prednju masku s tvrdog diska.



1	prednja maska pogona tvrdog diska	2	vijak M3 x 3 mm
3	tvrdi disk		

## Ponovno postavljanje tvrdog diska

1. Ako zamjenjujete tvrdi disk s novime, izvadite novi pogon iz njegove ambalaže.

Sačuvajte originalnu ambalažu za pohranjivanje ili slanje tvrdog pogona.

**OBAVI JEST:** Odmjerenim i ravnomjernim pritiskom umetnite tvrdi disk na njegovo mjesto. Prevelikom silom možete oštetiti konektor.

2. Pričvrstite prednju masku na tvrdi disk.
3. Umetnite tvrdi disk u za to predviđen prostor sve dok disk sasvim ne nasjedne na svoje mjesto.
4. Ako je uklonjeno, ponovno postavite donji dio sklopa postolja (pogledajte [Ponovno postavljanje dna sklopa postolja](#)).
5. Ponovno postavite i pritegnite četiri vijka M3 x 3 mm tvrdog diska.
6. Ponovno postavite bateriju.
7. Okrenite računalo gornjom stranom prema gore, otvorite zaslon i uključite računalo.
8. Ako ste instalirali novi tvrdi disk, pokušajte podignuti sustav. Ako se sustav ne podiže:
  - 1 upotrijebite medij za instalaciju *Operativnog sustava* za instalaciju operativnog sustava za vaše računalo (pogledajte *Priručnik za postavljanje i brzi referentni priručnik*).
  - 1 upotrijebite medij *Drivers and Utilities* za instalaciju upravljačkih i uslužnih programa za vaše računalo (pogledajte *Priručnik za postavljanje i brzi referentni priručnik*).

[Povratak na Stranicu sa sadržajem](#)

[Povratak na Stranicu sa sadržajem](#)

## Pokrovi šarki

Dell™ Latitude™ E6500 Servisni priručnik

- [Uklanjanje pokrova šarki](#)
- [Ponovno postavljanje pokrova šarki](#)

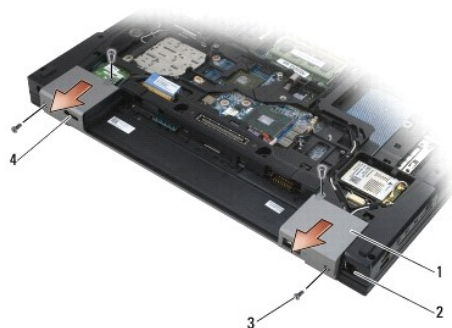
---

### Uklanjanje pokrova šarki

Prije rada na unutrašnjosti vašeg računala pročitajte sigurnosne upute koje ste dobili s računalom. Dodatne sigurnosne informacije potražite na početnoj stranici za sukladnost sa zakonskim odredbama na [www.dell.com](http://www.dell.com) - [www.dell.com/regulatory\\_compliance](http://www.dell.com/regulatory_compliance).

Pokrovi šarki ne mogu se međusobno zamjenjivati. Lijeva pokriva višemodni priključak zaslona, a desna pokriva mrežni konektor RJ-45.

1. Slijedite postupke u [Prije radova na vašem računalu](#).
2. Zatvorite zaslon i računalo okrenite naopako.
3. Odvijte dva vijka M2,5 x 5 mm iz pokrova šarki.
4. Pomaknite svaki pokrov šarke iz računala i podignite ih kako biste ih uklonili.



1	pokrovi šarki	2	mrežni konektor RJ-11
3	vijci M2,5 x 5 mm (2 na svakoj strani)	4	priključak zaslona

---

### Ponovno postavljanje pokrova šarki

1. Pomaknite lijevi pokrov šarke preko priključka zaslona a desni pokrov šarke preko mrežnog konektora RJ-45.
2. Ponovno zavijte vijke M2,5 x 5 mm u svaki pokrov šarke.

---

[Povratak na Stranicu sa sadržajem](#)

[Povratak na Stranicu sa sadržajem](#)

## Tipkovnica

Dell™ Latitude™ E6500 Servisni priručnik

- [Uklanjanje tipkovnice](#)
- [Ponovno postavljanje tipkovnice](#)

---

### Uklanjanje tipkovnice

Prije rada na unutrašnjosti vašeg računala pročitajte sigurnosne upute koje ste dobili s računalom. Dodatne sigurnosne informacije potražite na početnoj stranici za sukladnost sa zakonskim odredbama na [www.dell.com](http://www.dell.com) - [www.dell.com/regulatory\\_compliance](http://www.dell.com/regulatory_compliance).

1. Slijedite postupke u [Prije radova na vašem računalu](#).
2. Uklonite pokrove šarki (pogledajte [Uklanjanje pokrova šarki](#)).
3. Uklonite pokrov kontrolne ploče s LED lampicama (pogledajte [Uklanjanje pokrova kontrolne ploče s LED lampicama](#)).
4. Uklonite dva vijka M2 x 3 mm uzduž gornjeg dijela tipkovnice.

➡ **OBAVIJEST:** Tipke na tipkovnici su lomljive, lako ispadnu iz ležišta i teško ih je ponovno namjestiti. Budite pažljivi pri rukovanju i uklanjanju tipkovnice.

5. Korištenjem jezičca za izvlačenje, nježno izvucite samo vrh tipkovnice, zatim je pod kutom izvucite van kako biste je uklonili iz konektora.



1	vijci M2 x 3 mm (2)	2	tipkovnica
3	plavi jezičac za izvlačenje		

---

### Ponovno postavljanje tipkovnice

Prije rada na unutrašnjosti vašeg računala pročitajte sigurnosne upute koje ste dobili s računalom. Dodatne sigurnosne informacije potražite na početnoj stranici za sukladnost sa zakonskim odredbama na [www.dell.com](http://www.dell.com) - [www.dell.com/regulatory\\_compliance](http://www.dell.com/regulatory_compliance).

➡ **OBAVIJEST:** Tipke na tipkovnici su lomljive, lako ispadnu iz ležišta i teško ih je ponovno namjestiti. Budite pažljivi pri rukovanju i uklanjanju tipkovnice.

1. Držeći vrh tipkovnice iznad računala, pod kutom pomaknite dno tipkovnice i namjestite jezičac i konektor tipkovnice uzduž donjeg dijela tipkovnice ispod prednjeg dijela ruba oslonca za ruku.

🔧 **NAPOMENA:** Pritisak na tipku ALT pomaže ispravnom nasjedanju tipkovnice.

2. Pažljivo pritisnite svaku stranu kako bi tipkovnica uskočila na mjesto.
3. Ponovo pričvrstite dva vijka M2 x 3 mm na gornjem dijelu tipkovnice.



1	vijci M2 x 3 mm (2)	2	jezičci (5)
3	konektor za tipkovnicu		

4. Ponovno postavite kontrolnu ploču s gornjeg dijela tipkovnice i pažljivo je umetnite na mjesto.
5. Ponovno namjestite pokrov kontrolne ploče s LED lampicama (pogledajte [Ponovno postavljanje kontrolne ploče s LED lampicama](#)).
6. Ponovno postavite pokrove šarki (pogledajte [Ponovno postavljanje pokrova šarki](#)).
7. Zatvorite zaslon i računalo okrenite naopako.
8. Ponovno postavite bateriju (pogledajte [Ponovno postavljanje baterije](#)).

---

[Povratak na Stranicu sa sadržajem](#)

[Povratak na Stranicu sa sadržajem](#)

## Pokrov kontrolne ploče s LED lampicama

Dell™ Latitude™ E6500 Servisni priručnik

- [Uklanjanje pokrova kontrolne ploče s LED lampicama](#)
- [Ponovno postavljanje kontrolne ploče s LED lampicama](#)

---

### Uklanjanje pokrova kontrolne ploče s LED lampicama

Prije rada na unutrašnjosti vašeg računala pročitajte sigurnosne upute koje ste dobili s računalom. Dodatne sigurnosne informacije potražite na početnoj stranici za sukladnost sa zakonskim odredbama na [www.dell.com](http://www.dell.com) - [www.dell.com/regulatory\\_compliance](http://www.dell.com/regulatory_compliance).

1. Slijedite postupke u [Prije radova na vašem računalu](#).
2. Zatvorite zaslon i računalo okrenite naopako.
3. Uklonite donji dio sklopa postolja (pogledajte [Uklanjanje dna sklopa postolja](#)).
4. Uklonite pokrove šarki (pogledajte [Uklanjanje pokrova šarki](#)).
5. Uklonite sklop zaslona (pogledajte [Zaslon](#)).
6. Okrenite računalo i locirajte četiri jezička u utoru za bateriju koji osiguravaju pokrov kontrolne ploče s LED lampicama za gornju stranu računala. Pomoću plastičnog šila lagano pritisnite jezičke kako biste oslobodili pokrov kontrolne ploče s LED lampicama.



1	pokrov kontrolne ploče s LED lampicama	2	šilo
---	--	---	------

---

### Ponovno postavljanje kontrolne ploče s LED lampicama

Prije rada na unutrašnjosti vašeg računala pročitajte sigurnosne upute koje ste dobili s računalom. Dodatne sigurnosne informacije potražite na početnoj stranici za sukladnost sa zakonskim odredbama na [www.dell.com](http://www.dell.com) - [www.dell.com/regulatory\\_compliance](http://www.dell.com/regulatory_compliance).

1. Umetnite pod kutom pokrov kontrolne ploče s LED lampicama natrag na mjesto, jedan po jedan jezičac.
2. Ponovno postavite sklop zaslona (pogledajte [Zaslon](#)).
3. Ponovno postavite pokrove šarki (pogledajte [Ponovno postavljanje pokrova šarki](#)).
4. Ponovno postavite donji dio sklopa postolja (pogledajte [Ponovno postavljanje dna sklopa postolja](#)).

---

[Povratak na Stranicu sa sadržajem](#)

[Povratak na Stranicu sa sadržajem](#)

## Memorija

Dell™ Latitude™ E6500 Servisni priručnik

- [Uklanjanje memorijskog modula](#)
- [Ponovno postavljanje memorijskog modula](#)
- [Rad računala](#)

Prije rada na unutrašnjosti vašeg računala pročitajte sigurnosne upute koje ste dobili s računalom. Dodatne sigurnosne informacije potražite na početnoj stranici za sukladnost sa zakonskim odredbama na [www.dell.com](http://www.dell.com) - [www.dell.com/regulatory\\_compliance](http://www.dell.com/regulatory_compliance).

Kako biste izbjegli elektrostatičko pražnjenje, uzemljite se koristeći ručnu traku za uzemljenje ili povremeno dotaknite neobojenu metalnu površinu, kao što je konektor na stražnjoj strani računala.

- ➔ **OBAVIJEST:** Ako vaše računalo ima samo jedan memorijski modul, instalirajte memorijski modul u utičnicu koja je označena s "DIMM A".
- ➔ **OBAVIJEST:** Ako tijekom nadogradnje memorije uklonite originalne memorijske module iz računala, čuvajte ih odvojeno od svih novih modula koje imate, čak i ako ste kupili nove module tvrtke Dell. Ako je moguće, *nemojte* uparivati originalni memorijski modul s novim memorijskim modulom. U suprotnom se može dogoditi da vaše računalo neće raditi optimalno.
- 🔧 **NAPOMENA:** Jamstvo vašeg računala pokriva memorijske module kupljene od tvrtke Dell.

## Uklanjanje memorijskog modula

Vaše računalo podržava sljedeće memorije:

Veličina	Utor	Windows XP	Windows Vista
512 MB	DIMM A	X	X
1 GB	DIMM A ili DIMM A i DIMM B	X	X
2 GB	DIMM A ili DIMM A i DIMM B	X	X
3 GB	DIMM A i DIMM B	X	X
4 GB	DIMM A ili DIMM A i DIMM B		X
8 GB	DIMM A i DIMM B		X

Vaše računalo ima dva SODIMM memorijska utora, DIMM A i DIMM B, kojima korisnik može pristupiti. Utor bliže matičnoj ploči, DIMM A, uvijek sadrži memorijski modul. Utor DIMM B može sadržavati dodatni modul za poboljšanje performanse memorije sustava. Ako modul u utoru DIMM A mora biti zamijenjen, a DIMM B je instaliran, najprije se mora ukloniti DIMM B.

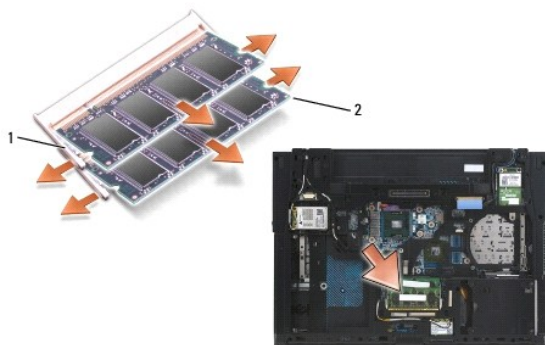
1. Slijedite postupke u [Prije radova na vašem računalu](#).
2. Položite gornju stranu računala prema dolje na čistoj, ravnoj površini.
3. Uklonite donji dio sklopa postolja (pogledajte [Uklanjanje dna sklopa postolja](#)).

## DIMM B

Utor DIMM B može ili ne mora biti popunjen s memorijskim modulom, ovisno o konfiguraciji vašeg sustava. Kad pregledavate memorijski odjeljak s unutrašnje strane računala, utor DIMM B je najgornji, a utor DIMM A je blizu matične ploče.

## Uklanjanje modula DIMM B

- ➔ **OBAVIJEST:** Kako biste izbjegli oštećivanje konektora memorijskog modula, nemojte koristiti nikakav alat za širenje spajalica za oslobađanje memorijskog modula.
1. Kako biste uklonili DIMM B modul, raširite spajalice za oslobađanje od bočnih rubova memorijskog modula i po kutom od 45 stupnjeva podignite slobodan rub modula kako bi nasjeo na matičnu ploču.



1	spajalice za oslobađanje memorijskog modula (2)	2	memorijski modul
---	---	---	------------------

- Uхватite modul za bočne rubove i povucite ga ravno iz konektora. Postavite modul u antistatičku ambalažu kao što je antistatička vrećica.

## DIMM A

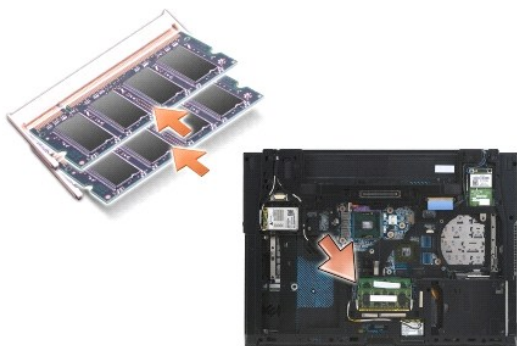
**OBAVIJEST:** Kako biste izbjegli oštećivanje konektora memorijskog modula, nemojte koristiti nikakav alat za širenje spajalice za oslobađanje memorijskog modula.

- Kako biste uklonili DIMM A modul, raširite spajalice za oslobađanje od bočnih rubova memorijskog modula i po kutom od 45 stupnjeva podignite slobodan rub modula kako bi nasjeo na matičnu ploču.
- Uхватite modul za bočne rubove i povucite ga ravno iz konektora. Postavite modul u antistatičku ambalažu kao što je antistatička vrećica.

## Ponovno postavljanje memorijskog modula

### DIMM B

- Uzemljite se tako da dodirnete neobojani metalni dio kućišta računala.
- Izvadite memorijski modul iz njegove antistatičke ambalaže i uhvatite modul na bočnim stranama, poravnajte utičnicu konektora na rubu modula s zaključanim konektorom utičnice.
- Umetnite memorijski modul pod kutom od 45 stupnjeva u konektor DIMM B na matičnoj ploči sve dok potpuno ne nasjedne.



- Gurnite duži rub memorijskog modula prema dolje sve dok ga spojnice za oslobađanje modula ne aretiraju na mjesto.


**NAPOMENA:** Ako memorijski modul nije pravilno instaliran, spojnice za oslobađanje memorijskog modula neće čvrsto držati modul i računalo se neće pravilno ponovno pokrenuti. Ovaj kvar neće biti dojavljen nijednom porukom o pogrešci.

### DIMM A



Utor DIMM A je onaj koji je bliži matičnoj ploči. Ako je u utor DIMM B instaliran memorijski modul, on mora biti uklonjen prije nego što se može ponovno postaviti memorijski modul u utoru DIMM A.

1. Uzemljite se tako da dodirnete neobojani metalni dio kućišta računala.
2. Izvadite memorijski modul iz njegove antistatičke ambalaže i uhvatite modul na bočnim stranama, poravnajte utičnicu konektora na rubu modula s zaključanim konektorom utora DIMM A.
3. Umetnite memorijski modul pod kutom od 45 stupnjeva u konektor na matičnoj ploči sve dok potpuno ne nasjedne.
4. Gurnite duži rub memorijskog modula prema dolje sve dok ga spojnice za oslobađanje modula ne aretiraju na mjesto.

 **NAPOMENA:** Ako memorijski modul nije pravilno instaliran, spojnice za oslobađanje memorijskog modula neće čvrsto držati modul i računalo se neće pravilno ponovno pokrenuti. Ovaj kvar neće biti dojavljen nijednom porukom o pogrešci.

5. Ako je memorijski modul instaliran u utor DIMM B, ponovno ga postavite pomoću postupka u [DIMM B](#).

---

## Rad računala

Kako biste provjerili da vaše računalo radi ispravno:

1. Umetnite dno sklopa postolja na mjesto i pritegnite pričvrtni vijak.
2. Umetnite bateriju u utor za bateriju ili priključite DC adapter u vaše računalo i električnu utičnicu.
3. Postavite računalo i otvorite zaslon.
4. Pokrenite vaše računalo. Računalo će prilikom pokretanja detektirati dodatnu memoriju i automatski ažurirati informaciju o konfiguraciji sustava. Provjerite da je kapacitet memorije prikazan na zaslonu to što ste očekivali.
5. Za potvrdu količine memorije instalirane na računalo:

1. U *Microsoft® Windows Vista®* operativnom sustavu, kliknite na **Start**  → **Pomoć i podrška** → **Podaci o računalu**.

1. U *Microsoft Windows® XP* operativnom sustavu, desnom tipkom kliknite na ikonu **Moje računalo** na radnoj površini, kliknite na **Svojstva**, i zatim kliknite na **Općenito**.

---

[Povratak na Stranicu sa sadržajem](#)

[Povratak na Stranicu sa sadržajem](#)

## Modem

Dell™ Latitude™ E6500 Servisni priručnik

- [Uklanjanje modema](#)
- [Ponovno postavljanje modema](#)

---

### Uklanjanje modema

Prije rada na unutrašnjosti vašeg računala pročitajte sigurnosne upute koje ste dobili s računalom. Dodatne sigurnosne informacije potražite na početnoj stranici za sukladnost sa zakonskim odredbama na [www.dell.com](http://www.dell.com) - [www.dell.com/regulatory\\_compliance](http://www.dell.com/regulatory_compliance).

1. Slijedite postupke u [Prije radova na vašem računalu](#).
2. Zatvorite zaslon i računalo okrenite naopako.
3. Uklonite donji dio sklopa postolja (pogledajte [Uklanjanje dna sklopa postolja](#)).
4. Uklonite pokrove šarki (pogledajte [Uklanjanje pokrova šarki](#)).
5. Uklonite sklop oslonca za ruku (pogledajte [Uklanjanje sklopa oslonca za ruku](#)).
6. Uklonite narandžasti savitljivi modemski kabel iz modema tako da gurnete jezičke prema naprijed i uklonite kabel.
7. Uklonite crni kabel modema RJ11 iz modema.
8. Uklonite vijak M2 x 3 mm iz modema.
9. Uklonite modem.



1	modem	2	vijak M2 x 3 mm
3	narandžasti savitljivi kabel modema	4	crni kabel modema RJ11

---

### Ponovno postavljanje modema

Prije rada na unutrašnjosti vašeg računala pročitajte sigurnosne upute koje ste dobili s računalom. Dodatne sigurnosne informacije potražite na početnoj stranici za sukladnost sa zakonskim odredbama na [www.dell.com](http://www.dell.com) - [www.dell.com/regulatory\\_compliance](http://www.dell.com/regulatory_compliance).

1. Postavite modem na sklop postolja.
2. Umetnite crni kabel RJ11 modema u za to predviđeno mjesto na sklopu postolja.
3. Ponovo pričvrstite vijke M2 x 3 mm kako biste modem pričvrstili za I/O karticu.
4. Priključite crni kabel modema RJ11 na modem.

5. Priključite narandžasti savitljivi kabel modema na I/O karticu.
6. Ponovno postavite sklop oslonca za ruku (pogledajte [Ponovno postavljanje sklopa oslonca za ruku](#)).
7. Ponovno postavite pokrove šarki (pogledajte [Ponovno postavljanje pokrova šarki](#)).
8. Ponovno postavite donji dio sklopa postolja (pogledajte [Ponovno postavljanje dna sklopa postolja](#)).

---

[Povratak na Stranicu sa sadržajem](#)

[Povratak na Stranicu sa sadržajem](#)

## Optički pogon

Dell™ Latitude™ E6500 Servisni priručnik

- [Uklanjanje optičkog pogona](#)
- [Ponovno postavljanje optičkog pogona](#)

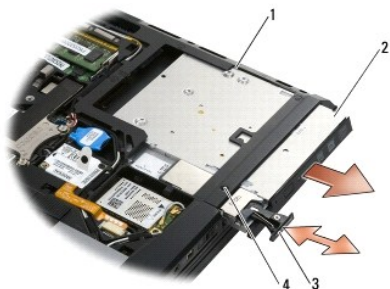
Optički pogon podržava drugi tvrdi disk, optički pogon ili prijenosna pregrada za putovanje.

### Uklanjanje optičkog pogona

Prije rada na unutrašnjosti vašeg računala pročitajte sigurnosne upute koje ste dobili s računalom. Dodatne sigurnosne informacije potražite na početnoj stranici za sukladnost sa zakonskim odredbama na [www.dell.com](http://www.dell.com) - [www.dell.com/regulatory\\_compliance](http://www.dell.com/regulatory_compliance).

**NAPOMENA:** Sigurnosni vijak optičkog pogona je opcionalan i možda ne bude postavljen na vašem računalu.

1. Slijedite postupke u [Prije radova na vašem računalu](#).
2. Zatvorite zaslon i računalo okrenite naopako.
3. Uklonite donji dio sklopa postolja (pogledajte [Uklanjanje dna sklopa postolja](#)).
4. Ako je postavljen sigurnosni vijak, uklonite ga iz pogona.
5. Gurnite polugu pogona unutra kako biste ga oslobodili.
6. Izvucite pogon iz prostora za optički disk.



1	prostor za medije	2	optički pogon
3	poluga pogona	4	sigurnosni vijak (opcionalno)

### Ponovno postavljanje optičkog pogona

Prije rada na unutrašnjosti vašeg računala pročitajte sigurnosne upute koje ste dobili s računalom. Dodatne sigurnosne informacije potražite na početnoj stranici za sukladnost sa zakonskim odredbama na [www.dell.com](http://www.dell.com) - [www.dell.com/regulatory\\_compliance](http://www.dell.com/regulatory_compliance).

**NAPOMENA:** Sigurnosni vijak optičkog pogona je opcionalan i možda ne bude postavljen na vašem računalu.

1. Gurnite pogon u prostor za optički disk.
2. Gurnite jezičac za oslobađanje prema unutra kako biste osigurali pogon.
3. Ako je sigurnosni vijak uklonjen, ponovno postavite sigurnosni vijak.
4. Ponovno postavite donji dio sklopa postolja (pogledajte [Ponovno postavljanje dna sklopa postolja](#)).
5. Ponovno postavite bateriju (pogledajte [Ponovno postavljanje baterije](#)).

---

[Povratak na Stranicu sa sadržajem](#)

[Povratak na Stranicu sa sadržajem](#)

## Sklop oslonca za ruku

Dell™ Latitude™ E6500 Servisni priručnik

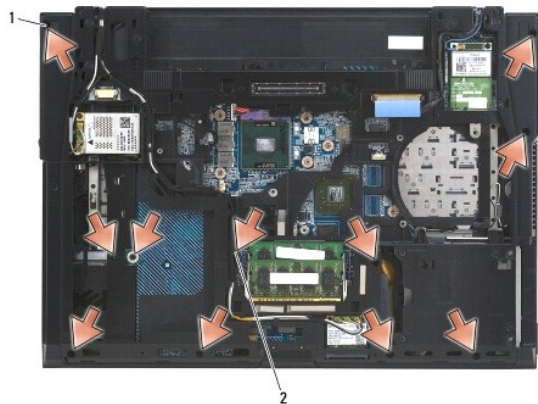
- [Uklanjanje sklopa oslonca za ruku](#)
- [Ponovno postavljanje sklopa oslonca za ruku](#)

---

### Uklanjanje sklopa oslonca za ruku

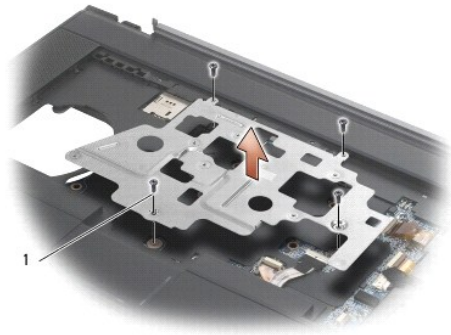
Prije rada na unutrašnjosti vašeg računala pročitajte sigurnosne upute koje ste dobili s računalom. Dodatne sigurnosne informacije potražite na početnoj stranici za sukladnost sa zakonskim odredbama na [www.dell.com](http://www.dell.com) - [www.dell.com/regulatory\\_compliance](http://www.dell.com/regulatory_compliance).

1. Slijedite upute u [Prije radova na vašem računalu](#).
2. Zatvorite zaslon i računalo okrenite naopako.
3. Uklonite donji dio sklopa postolja (pogledajte [Uklanjanje dna sklopa postolja](#)).
4. Uklonite pogon tvrdog diska (pogledajte [Uklanjanje tvrdog diska](#)).
5. Uklonite optički pogon (pogledajte [Uklanjanje optičkog pogona](#)).
6. Uklonite ventilator sa sklopom hladila procesora (pogledajte [Uklanjanje sklopa hladila procesora](#)).
7. Uklonite pokrove šarki (pogledajte [Uklanjanje pokrova šarki](#)).
8. Uklonite sklop zaslona (pogledajte [Zaslon](#)).
9. Uklonite tipkovnicu (pogledajte [Uklanjanje tipkovnice](#)).
10. Okrenite računalo i odvijte deset vijaka M2,5 x 5 mm i jedan vijak M2,5 x 8 mm.



1	vijci M2,5 x 5 mm (10)	2	vijak M2,5 x 8 mm
---	------------------------	---	-------------------

11. Gornju stranu računala okrenite prema gore i uklonite četiri vijka M2,5 x 5 mm s oznakom "P".
12. Izvadite termalnu ploču.

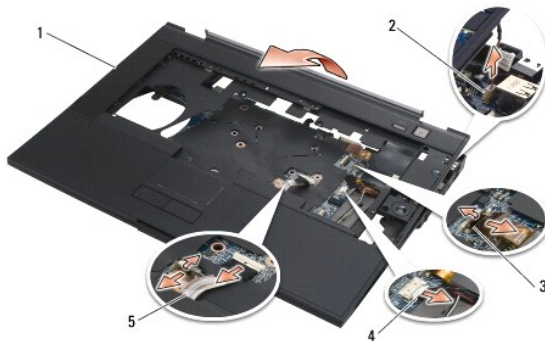


1 | vijci M2,5 x 5 mm (4)

13. Pomoću plavih jezička za izvlačenje odspojite kabel lokatora bežične veze iz matične ploče.
14. Podignite polugu kako biste ga odspojili kabel zvučnika s matične ploče.
15. Pomoću plavog jezička za izvlačenje odspojite kabel podloge osjetljive na dodir iz matične ploče.
16. Podignite polugu kabla beskontaktno "smart" kartice kako biste ga odspojili s matične ploče.
17. Podignite polugu kabla čitača otisaka prstiju kako biste ga odspojili s matične ploče (opcionalno).

**⚠ OBAVIJEST:** Ne koristite silu za odvajanje oslonca za ruku od računala. Ako osjetite otpor, nježno *savijte* ili pritisnite oslonac za ruku ili se pomičite uzduž ruba udaljavajući se od područja otpora dok se oslonac za ruku ne oslobodi.

18. Uklonite svilenu traku.
19. Podignite lijevu stranu oslonca za ruku, gurnite u desnu stranu kako biste oslobodili oslonac za ruku, a zatim ga nježno izvadite iz računala.



1	oslonac za ruku	2	ovješeni kabel prekidača
3	kabel čitača otisaka prstiju	4	kabel zvučnika
5	kabel podloge osjetljive na dodir		

## Ponovno postavljanje sklopa oslonca za ruku

Prije rada na unutrašnjosti vašeg računala pročitajte sigurnosne upute koje ste dobili s računalom. Dodatne sigurnosne informacije potražite na početnoj stranici za sukladnost sa zakonskim odredbama na [www.dell.com](http://www.dell.com) - [www.dell.com/regulatory\\_compliance](http://www.dell.com/regulatory_compliance).

1. Zakosite i priključite desnu stranu oslonca za ruku, te zatim spustite i umetnite lijevu stranu u mjesto.
2. Ponovo namjestite desni zvučnik (pogledajte [Ponovno postavljanje rešetke desnog zvučnika i čitača otisaka prstiju](#)).
3. Ponovno postavite svilenu traku.

4. Na matičnu ploču priključite kabel beskontaktno "smart" kartice, kabel podloge osjetljive na dodir, kabel zvučnika, kabel prekidača za bežičnu vezu i kabel čitača otisaka prstiju (opcionarno).
5. Ponovno zavijte četiri vijka M2,5 x 5 mm, dva na svilenoj traci i dva osloncu za dlan.
6. Okrenite računalo naopako i ponovno zavijte jedanaest vijaka M2,5 x 5 mm na donjoj strani računala kako biste učvrstili oslonac za dlan.
7. Ponovno postavite ventilator (pogledajte [Ponovno postavljanje ventilatora](#)).
8. Ponovno postavite optički pogon (pogledajte [Ponovno postavljanje optičkog pogona](#)).
9. Okrenite računalo s gornjom stranom prema gore i postavite tipkovnicu (pogledajte [Ponovno postavljanje tipkovnice](#)).
10. Ponovno postavite sklop zaslona (pogledajte [Zaslon](#)).
11. Ponovno postavite pokrove šarki (pogledajte [Ponovno postavljanje pokrova šarki](#)).
12. Ponovno postavite donji dio sklopa postolja (pogledajte [Ponovno postavljanje dna sklopa postolja](#)).
13. Ponovno postavite bateriju (pogledajte [Ponovno postavljanje baterije](#)).

---

[Povratak na Stranicu sa sadržajem](#)



[Povratak na Stranicu sa sadržajem](#)

## Modul istosmjernog napajanja

Dell™ Latitude™ E6500 Servisni priručnik

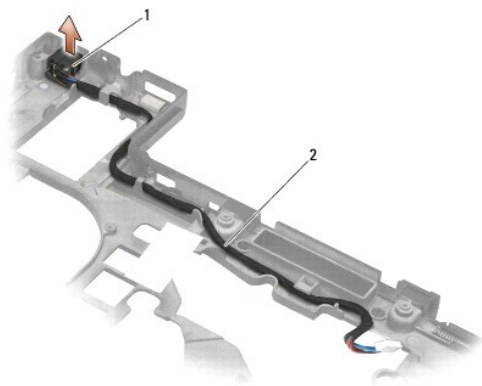
- [Uklanjanje modula istosmjernog napajanja](#)
- [Ponovno namještanje modula istosmjernog napajanja](#)

---

### Uklanjanje modula istosmjernog napajanja

Prije rada na unutrašnjosti vašeg računala pročitajte sigurnosne upute koje ste dobili s računalom. Dodatne sigurnosne informacije potražite na početnoj stranici za sukladnost sa zakonskim odredbama na [www.dell.com](http://www.dell.com) - [www.dell.com/regulatory\\_compliance](http://www.dell.com/regulatory_compliance).

1. Slijedite upute u [Prije radova na vašem računalu](#).
  2. Zatvorite zaslon i računalo okrenite naopako.
  3. Uklonite donji dio sklopa postolja (pogledajte [Uklanjanje dna sklopa postolja](#)).
  4. Uklonite bateriju matične ploče (pogledajte [Uklanjanje baterije na matičnoj ploči](#)).
  5. Uklonite pogon tvrdog diska (pogledajte [Uklanjanje tvrdog diska](#)).
  6. Uklonite ventilator (pogledajte [Uklanjanje ventilatora](#)).
  7. Uklonite sklop hladila procesora (pogledajte [Uklanjanje sklopa hladila procesora](#)).
  8. Uklonite optički pogon (pogledajte [Uklanjanje optičkog pogona](#)).
  9. Uklonite pokrove šarki (pogledajte [Uklanjanje pokrova šarki](#)).
  10. Uklonite sklop zaslona (pogledajte [Zaslon](#)).
  11. Uklonite pet vijaka M2,5 x 5 mm koji su označeni strelicama iz matične ploče.
  12. Povucite na vrhu gornjeg lijevog kuta sklopa postolja kako biste oslobodili istosmjerno napajanje, USB i serijske konektore.
  13. Uklonite pokrov kontrolne ploče s LED lampicama (pogledajte [Uklanjanje pokrova kontrolne ploče s LED lampicama](#)).
  14. Uklonite tipkovnicu (pogledajte [Uklanjanje tipkovnice](#)).
  15. Uklonite pokrov zvučnika/čitača otisaka prstiju (pogledajte [Uklanjanje rešetke desnog zvučnika i čitača otisaka prstiju](#)).
  16. Uklonite sklop oslonca za ruku (pogledajte [Uklanjanje sklopa oslonca za ruku](#)).
  17. Uklonite okvir za karticu (pogledajte [Uklanjanje okvira za kartice](#)).
- ➡ **OBAVI JEST:** Ne uklanjajte karticu bežične veze, memorijski modul ili procesor s matične ploče.
18. Uklonite matičnu ploču (pogledajte [Uklanjanje sklopa matične ploče](#)).
  19. Odspojite kabel istosmjernog napajanja.
  20. Uklonite kabel istosmjernog napajanja iz sklopa postolja.



1 konektor kabela istosmjernog napajanja	2 kabel istosmjernog napajanja
--	--------------------------------

---

## Ponovno namještanje modula istosmjernog napajanja

Prije rada na unutrašnjosti vašeg računala pročitajte sigurnosne upute koje ste dobili s računalom. Dodatne sigurnosne informacije potražite na početnoj stranici za sukladnost sa zakonskim odredbama na [www.dell.com](http://www.dell.com) - [www.dell.com/regulatory\\_compliance](http://www.dell.com/regulatory_compliance).

1. Postavite kabel modula istosmjernog napajanja na sklop postolja, poravnavajući vodilice bočnog konektora s postoljem.
2. Priključite kabel napajanja istosmjernom strujom u matičnu ploču (za pravilno usmjeravanje kabela pogledajte sliku [Uklanjanje modula istosmjernog napajanja](#)).
3. Ponovno postavite matičnu ploču (pogledajte [Ponovno postavljanje sklopa matične ploče](#)).
4. Ponovno postavite okvir kartice (pogledajte [Ponovno namještanje okvira za kartice](#)).
5. Ponovno postavite oslonac za ruku (pogledajte [Ponovno postavljanje sklopa oslonca za ruku](#)).
6. Ponovno postavite pokrov desnog zvučnika/čitača otisaka prstiju (pogledajte [Ponovno postavljanje rešetke desnog zvučnika i čitača otisaka prstiju](#)).
7. Ponovno postavite sklop hladila procesora (pogledajte [Ponovno postavljanje sklopa hladila procesora](#)).
8. Ponovno postavite tipkovnicu (pogledajte [Ponovno postavljanje tipkovnice](#)).
9. Ponovno postavite pokrov kontrolne ploče s LED lampicama (pogledajte [Ponovno postavljanje kontrolne ploče s LED lampicama](#)).
10. Ponovno postavite sklop zaslona (pogledajte [Ponovno namještanje sklopa zaslona](#)).
11. Ponovno postavite pokrove šarki (pogledajte [Ponovno postavljanje pokrova šarki](#)).
12. Ponovno postavite optički pogon (pogledajte [Ponovno postavljanje optičkog pogona](#)).
13. Ponovno postavite pogon tvrdog diska (pogledajte [Ponovno postavljanje tvrdog diska](#)).
14. Ponovno postavite donji dio sklopa postolja (pogledajte [Ponovno postavljanje dna sklopa postolja](#)).

---

[Povratak na Stranicu sa sadržajem](#)

[Povratak na Stranicu sa sadržajem](#)

## Rešetka desnog zvučnika i čitač otisaka prstiju

Dell™ Latitude™ E6500 Servisni priručnik

- [Uklanjanje rešetke desnog zvučnika i čitača otisaka prstiju](#)
- [Ponovno postavljanje rešetke desnog zvučnika i čitača otisaka prstiju](#)

---

### Uklanjanje rešetke desnog zvučnika i čitača otisaka prstiju

Prije rada na unutrašnjosti vašeg računala pročitajte sigurnosne upute koje ste dobili s računalom. Dodatne sigurnosne informacije potražite na početnoj stranici za sukladnost sa zakonskim odredbama na [www.dell.com](http://www.dell.com) - [www.dell.com/regulatory\\_compliance](http://www.dell.com/regulatory_compliance).

 **NAPOMENA:** Ako nemate čitač otisaka prstiju, ignorirajte korake za uklanjanje ili instalaciju.

1. Slijedite postupke u [Prije radova na vašem računalu](#).
2. Zatvorite zaslon i računalo okrenite naopako.
3. Uklonite pogon tvrdog diska (pogledajte [Uklanjanje tvrdog diska](#)).
4. Uklonite optički pogon (pogledajte [Uklanjanje optičkog pogona](#)).
5. Uklonite pokrov kontrolne ploče s LED lampicama (pogledajte [Uklanjanje pokrova kontrolne ploče s LED lampicama](#)).
6. Uklonite tipkovnicu (pogledajte [Uklanjanje tipkovnice](#)).
7. Olabavite dva pričvrtna vijka (označena sa šablonom S na ploči sklopa).



1 pričvrtni vijci (2)

8. Okrenite računalo gornjom stranom prema gore.
9. Uklonite kabel čitača otisaka prstiju (ako imate čitač otisaka prstiju).
10. Uklonite plastičnu rešetku zvučnika/čitača otisaka prstiju.



---

## Ponovno postavljanje rešetke desnog zvučnika i čitača otisaka prstiju

Prije rada na unutrašnjosti vašeg računala pročitajte sigurnosne upute koje ste dobili s računalom. Dodatne sigurnosne informacije potražite na početnoj stranici za sukladnost sa zakonskim odredbama na [www.dell.com](http://www.dell.com) - [www.dell.com/regulatory\\_compliance](http://www.dell.com/regulatory_compliance).

- ➔ **OBAVIJEST:** Ako instalirate novi sklop rešetke čitača otisaka prstiju/zvučnika, uklonite stražnji papir iz donjeg dijela kabela.
- ➔ **OBAVIJEST:** Tvrdi diskovi su iznimno osjetljivi. Budite pažljivi pri rukovanju s tvrdim diskom.

1. Ako imate čitač otisaka prstiju, priključite kabel čitača otisaka prstiju. Pritisnite uzduž kabela kako biste zabrtvili kabel u oslonac za ruku.
2. Umetnite zvučnik/čitač otisaka prstiju u mjesto.
3. Okrenite računalo naopako i pričvrstite dva pričvrtna vijka M2,5 x 5 mm.
4. Ponovno postavite tipkovnicu (pogledajte [Ponovno postavljanje tipkovnice](#)).
5. Ponovno postavite pokrov kontrolne ploče s LED lampicama (pogledajte [Ponovno postavljanje kontrolne ploče s LED lampicama](#)).
6. Ponovno postavite optički pogon (pogledajte [Ponovno postavljanje optičkog pogona](#)).
7. Ponovno postavite bateriju (pogledajte [Ponovno postavljanje baterije](#)).

---

[Povratak na Stranicu sa sadržajem](#)

[Povratak na Stranicu sa sadržajem](#)

## Sklop matične ploče

Dell™ Latitude™ E6500 Servisni priručnik

- [Uklanjanje sklopa matične ploče](#)
- [Ponovno postavljanje sklopa matične ploče](#)

BIOS čip na matičnoj ploči sadrži servisnu oznaku koja se također može vidjeti i na naljepnici s bar kodom na dnu računala. Komplet za izmjenu matične ploče sadrži i medij s uslužnim programom koji omogućuje premještanje servisne oznake na zamjensku matičnu ploču.

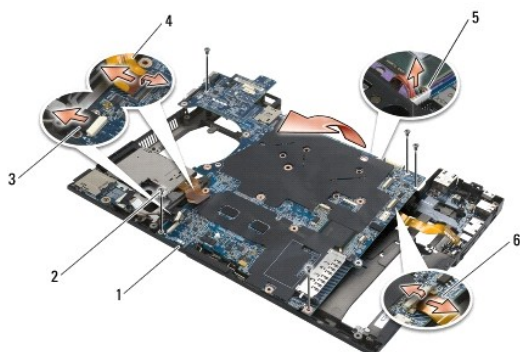
---

## Uklanjanje sklopa matične ploče

Prije rada na unutrašnjosti vašeg računala pročitajte sigurnosne upute koje ste dobili s računalom. Dodatne sigurnosne informacije potražite na početnoj stranici za sukladnost sa zakonskim odredbama na [www.dell.com](http://www.dell.com) - [www.dell.com/regulatory\\_compliance](http://www.dell.com/regulatory_compliance).

1. Slijedite upute u [Prije radova na vašem računalu](#).
2. Zatvorite zaslon i računalo okrenite naopako.
3. Uklonite donji dio sklopa postolja (pogledajte [Uklanjanje dna sklopa postolja](#)).
4. Ako se u utoru za WWAN/FCM kartice nalazi kartica, izvadite je (pogledajte [Uklanjanje WWAN kartice](#) ili [Uklanjanje FCM kartice](#)).
5. Ako se u utoru za WLAN/WiMax kartice nalazi kartica, izvadite je (pogledajte [Uklanjanje WLAN/WiMax kartice](#)).
6. Uklonite pokrove šarki (pogledajte [Uklanjanje pokrova šarki](#)).
7. Ako se u utoru za WPAN/UWB/FCM kartice nalazi kartica, izvadite je (pogledajte [Uklanjanje WPAN/UWB kartice](#) ili [Uklanjanje FCM kartice](#)).
8. Uklonite pogon tvrdog diska (pogledajte [Uklanjanje tvrdog diska](#)).
9. Odspojite kabel za bateriju na matičnoj ploči s matične ploče (pogledajte [Uklanjanje baterije na matičnoj ploči](#)).
10. Uklonite memorijske module (pogledajte [Uklanjanje memorijskog modula](#)).
11. Uklonite sklop hladila procesora (pogledajte [Uklanjanje sklopa hladila procesora](#)).
12. Uklonite procesor (pogledajte [Uklanjanje modula procesora](#)).
13. Uklonite ventilator (pogledajte [Uklanjanje ventilatora](#)).
14. Uklonite optički pogon (pogledajte [Uklanjanje optičkog pogona](#)).
15. Uklonite sklop zaslona (pogledajte [Zaslon](#)).
16. Uklonite tipkovnicu (pogledajte [Uklanjanje tipkovnice](#)).
17. Uklonite pokrov zvučnika/čitač otisaka prstiju (pogledajte [Uklanjanje rešetke desnog zvučnika i čitača otisaka prstiju](#)).
18. Uklonite sklop oslonca za ruku (pogledajte [Uklanjanje sklopa oslonca za ruku](#)).
19. Uklonite okvir za karticu (pogledajte [Uklanjanje okvira za kartice](#)).
20. Uklanjanje kabela istosmjernog napajanja.
21. Odspojite kabel Secure Digital kartice iz matične ploče.
22. Odspojite kabel Express kartice iz matične ploče.
23. Odspojite kabel I/O kartice iz matične ploče.
24. Uklonite pet vijaka M2,5 x 5 mm koji su označeni bijelim strelicama iz matične ploče.

25. Povucite na vrhu gornjeg lijevog kuta sklopa postolja kako biste odspojili DC, USB i serijske konektore.
26. Podignite vrh desnog kuta matične ploče kako biste je odspojili iz I/O kartice i zatim pažljivo podignite matičnu ploču iz računala.
27. Uklonite kabel istosmjernog napajanja.



1	matična ploča	2	vijci M2,5 x 5 mm za matičnu ploču (5)
3	konektor kabela Secure Digital kartice	4	konektor kabela ExpressCard-cage kartice
5	konektor kabela istosmjernog napajanja	6	konektor kabela I/O kartice (ulaz za proširenje)



## Ponovno postavljanje sklopa matične ploče

Prije rada na unutrašnjosti vašeg računala pročitajte sigurnosne upute koje ste dobili s računalom. Dodatne sigurnosne informacije potražite na početnoj stranici za sukladnost sa zakonskim odredbama na [www.dell.com](http://www.dell.com) - [www.dell.com/regulatory\\_compliance](http://www.dell.com/regulatory_compliance).

**OBAVI JEST:** Pazite da nijedan olabavljeni kabel ne ostane prignječen ispod matične ploče.

Za ponovno matične ploče, obrnutim redoslijedom slijedite postupak za uklanjanje:

1. Provućite kabel istosmjernog napajanja i postavite konektor istosmjernog napajanja u sklop postolja.
2. Umetnite donji kraj matične ploče u kućište računala, osiguravajući da je matična ploča ispod metalnog mehanizma zasuna.
3. Podignite vrh matične ploče kako biste ponovno priključili istosmjerno napajanje, USB i serijske konektore.
4. Priključite gornji desni vrh matične ploče na konektor I/O kartice.
5. Postavite gornju stranu matične ploče u kućište.
6. Ponovno zavijte pet vijaka M2,5 x 5 mm na gornjoj strani matične ploče.
7. Priključite kabel ExpressCard kartice na matičnu ploču.
8. Priključite kabel Secure Digital kartice na matičnu ploču.
9. Priključite kabel istosmjernog napajanja.
10. Ponovno postavite okvir kartice (pogledajte [Ponovno namještanje okvira za kartice](#)).
11. Ponovno postavite sklop oslonca za ruku (pogledajte [Ponovno postavljanje sklopa oslonca za ruku](#)).
12. Ponovno postavite pokrov zvučnika/čitača otisaka prstiju (pogledajte [Ponovno postavljanje rešetke desnog zvučnika i čitača otisaka prstiju](#)).
13. Ponovno postavite tipkovnicu (pogledajte [Ponovno postavljanje tipkovnice](#)).
14. Ponovno postavite sklop zaslona (pogledajte [Zaslon](#)).
15. Ponovno postavite optički pogon (pogledajte [Ponovno postavljanje optičkog pogona](#)).

16. Ponovno postavite ventilator (pogledajte [Ponovno postavljanje ventilatora](#)).
  17. Ponovno postavite procesor (pogledajte [Ponovno postavljanje modula procesora](#)).
  18. Ponovno postavite sklop hladila procesora (pogledajte [Ponovno postavljanje sklopa hladila procesora](#)).
  19. Ponovno postavite memorijske module (pogledajte [Ponovno postavljanje memorijskog modula](#)).
  20. Ponovno postavite kabel za bateriju na matičnoj ploči (pogledajte [Ponovno postavljanje baterije na matičnu ploču](#)).
  21. Ponovno postavite pogon tvrdog diska (pogledajte [Ponovno postavljanje tvrdog diska](#)).
  22. Ponovo postavite WPAN karticu (pogledajte [Ponovno postavljanje WPAN/UWB kartice](#)).
  23. Ponovno postavite pokrove šarki (pogledajte [Ponovno postavljanje pokrova šarki](#)).
  24. Ponovo postavite WLAN karticu (pogledajte [Ponovno postavljanje WLAN/WiMax kartice](#)).
  25. Ponovo postavite WWAN karticu (pogledajte [Ponovno postavljanje WWAN kartice](#)).
  26. Ponovno postavite donji dio sklopa postolja (pogledajte [Ponovno postavljanje dna sklopa postolja](#)).
-  **OBAVI JEST:** Prije nego što uključite računalo, ponovno postavite sve vijke i pobrinite se da nijedan zaostali vijak nije ostao u unutrašnjosti računala. Ako to ne napravite, možete oštetiti računalo.
27. Uključite računalo.
-  **NAPOMENA:** Ako koristite medij s programom za ažuriranje BIOS-a, prije umetanja medija pritisnite <F12> kako biste podesili računalo da se jednom samostalno pokrene s medija. U protivnom, morate pokrenuti program za postavljanje sustava kako biste promijenili zadani redoslijed za podizanje sustava.
28. Ažurirajte BIOS flash postupkom (pogledajte [Ažuriranje BIOS-a Flash postupkom](#) za više informacija).
  29. Pokrenite program za postavljanje sustava kako biste ažurirali BIOS na novoj matičnoj ploči sa servisnom oznakom računala. Za više informacija o programu za postavljanje sustava, pogledajte *Tehnološki priručnik za Dell™* na vašem računalu ili na [support.dell.com](http://support.dell.com).

---

[Povratak na Stranicu sa sadržajem](#)

[Povratak na Stranicu sa sadržajem](#)

## Dell™ Latitude™ E6500 Servisni priručnik



**NAPOMENA:** NAPOMENA ukazuje na važne informacije koje vam pomažu da koristite svoje računalo na bolji način.



**OBAVIJEST:** OBAVIJEST označava moguće oštećenje hardvera ili gubitak podataka i otkriva kako izbjeći neki problem.



**OPREZ:** OPREZ označava moguće oštećenje imovine, osobne ozljede ili smrt.

Ako ste kupili računalo Dell™ n Series, sve upute za operativni sustav Microsoft® Windows® u ovom dokumentu su nevažne.

Informacije u ovom dokumentu podložne su promjeni bez prethodne najave.  
© 2008-2009 Dell Inc. Sva prava pridržana.

Bilo kakvo umnožavanje bez pismene dozvole tvrtke Dell Inc. strogo je zabranjeno.

Zaštitni znakovi korišteni u ovom tekstu: *Dell*, logotip *DELL* i *Latitude* zaštitni su znakovi tvrtke Dell Inc.; *Microsoft*, *Windows*, *Windows Vista* i *Windows Start* logotip gumba su ili zaštitni znakovi ili registrirani zaštitni znakovi tvrtke Microsoft Corporation u SAD-u i/ili drugim državama; *Bluetooth* je registrirani zaštitni znak tvrtke Bluetooth SIG Inc.

Ostali zaštitni znakovi i zaštićeni nazivi koji se koriste u ovom dokumentu označavaju ili društva koji su vlasnici tih znakova ili njihove proizvode. Tvrtka Dell Inc. odriče se bilo kakvih vlasničkih interesa za navedene zaštitne znakove i zaštićene nazive, osim vlastitih.

Model PP30L

Rujan 2009. Izmijenjeno izdanje. A02

---

[Povratak na Stranicu sa sadržajem](#)



[Povratak na Stranicu sa sadržajem](#)

## Rješavanje problema

Dell™ Latitude™ E6500 Servisni priručnik

- [Alati za rješavanje problema](#)
- [Rješavanje problema](#)
- [Dell™ Usluga tehničkog ažuriranja](#)

### Alati za rješavanje problema

### Dijagnostička svjetla

Prije rada na unutrašnjosti vašeg računala pročitajte sigurnosne upute koje ste dobili s računalom. Dodatne sigurnosne informacije potražite na početnoj stranici za sukladnost sa zakonskim odredbama na [www.dell.com](http://www.dell.com) - [www.dell.com/regulatory\\_compliance](http://www.dell.com/regulatory_compliance).

Vaše računalo ima tri svjetla statusa tipkovnice smještena iznad same tipkovnice. Za vrijeme normalnog radnog stanja, svjetla statusa tipkovnice prikazuju trenutno stanje (*uključeno* ili *isključeno*) funkcija Num Lock (zaključavanje brojeva), Caps Lock (velika slova) i Scroll Lock (zaključavanje listanja). Ako se računalo pokrene bez pogreške, svjetla bljesnu i isključe se. Ako računalo ne radi pravilno, problem se može ustanoviti uz pomoć statusa svjetala.

**NAPOMENA:** Nakon dovršetka POST-a, svjetlo za zaključavanje brojeva može ostati uključeno, ovisno o vašim postavkama u BIOS-u. Za više informacija o korištenju programa za postavljanje sustava, pogledajte *Tehnološki priručnik za Dell™* na vašem računalu ili na [support.dell.com](http://support.dell.com).

### Dijagnostički svjetlosni kodovi tijekom POST-a

Kako biste ustanovili uzrok problema vašeg računala, očitajte slijed uključivanja svjetala statusa tipkovnice s lijeva na desno (Num Lock, Caps Lock i zatim Scroll Lock). U slučaju kvara računala, status pojedinog svjetla može biti *uključeno* ●, *isključeno* ○, ili *bljeskanje* ✱.

Uzorak svjetla	Opis problema	Predloženo rješenje
● ✱ ✱	Nisu pronađeni memorijski moduli.	<ol style="list-style-type: none"><li>1 Ako su ugrađena dva ili više memorijskih modula, uklonite ih (pogledajte <a href="#">Uklanjanje memorijskog modula</a>), zatim ponovno ugradite jedan modul (pogledajte <a href="#">Ponovno postavljanje memorijskog modula</a>) i ponovno pokrenite računalo. Ako se računalo normalno pokrene, nastavite dodavati memorijske module (jedan po jedan) sve dok ne dođete do problematičnog modula ili dok sve module ne ugradite bez pogreške.</li><li>1 Ako je to moguće, u svoje računalo ugradite radnu memoriju iste vrste (pogledajte <a href="#">Memorija</a>).</li><li>1 Ako se problem još uvijek pojavljuje, kontaktirajte podršku tvrtke Dell.</li></ol>
● ✱ ●	Pronađeni su memorijski moduli, no došlo je do pogreške s memorijom.	<ol style="list-style-type: none"><li>1 Ako su ugrađena dva ili više memorijskih modula, uklonite ih (pogledajte <a href="#">Uklanjanje memorijskog modula</a>), zatim ponovno ugradite jedan modul (pogledajte <a href="#">Ponovno postavljanje memorijskog modula</a>) i ponovno pokrenite računalo. Ako se računalo normalno pokrene, nastavite dodavati memorijske module (jedan po jedan) sve dok ne dođete do problematičnog modula ili dok sve module ne ugradite bez pogreške.</li><li>1 Ako je to moguće, u svoje računalo ugradite radnu memoriju iste vrste (pogledajte <a href="#">Memorija</a>).</li><li>1 Ako se problem još uvijek pojavljuje, kontaktirajte podršku tvrtke Dell.</li></ol>
✱ ● ●	Možda je došlo do pogreške s procesorom.	<ol style="list-style-type: none"><li>1 Ponovno umetnite procesor (pogledajte <a href="#">Uklanjanje modula procesora</a>).</li><li>1 Ako se problem još uvijek pojavljuje, kontaktirajte podršku tvrtke Dell.</li></ol>
✱ ✱ ●	Postoji mogućnost kvara grafičke/video kartice.	<ol style="list-style-type: none"><li>1 Ponovno umetnite sve ugrađene grafičke kartice.</li><li>1 Ako je moguće, u vaše računalo ugradite grafičku karticu za koju ste sigurni da radi.</li><li>1 Ako se problem još uvijek pojavljuje, kontaktirajte podršku tvrtke Dell.</li></ol>
✱ ● ✱	Postoji mogućnost kvara zaslona.	<ol style="list-style-type: none"><li>1 Ponovno namjestite kabel zaslona (pogledajte <a href="#">Uklanjanje sklopa zaslona</a>).</li><li>1 Ako se problem još uvijek pojavljuje, kontaktirajte podršku tvrtke Dell.</li></ol>
✱ ○ ✱	Podaci SPD ukazuju da svi SODIMM-si nisu upotrebljivi.	<ol style="list-style-type: none"><li>1 Uklonite neupotrebljiv memorijski modul (pogledajte <a href="#">Uklanjanje memorijskog modula</a>).</li><li>1 Zamijenite ga s upotrebljivim memorijskim modulom (pogledajte <a href="#">Ponovno postavljanje memorijskog modula</a>).</li></ol>


### Rješavanje problema s hardverom

Ako uređaj nije prepoznat tijekom postavljanja operativnog sustava ili je prepoznat, no nije ispravno konfiguriran, tu nekompatibilnost možete riješiti pomoću programa za rješavanje problema s hardverom.

Windows XP.

1. Kliknite na **Start**→ **Pomoć i podrška**.
2. Utipkajte rješavanje problema hardvera u polje za pretraživanje i pritisnite <Enter> za početak pretraživanja.
3. U odjeljku **Ispravljanje problema** kliknite na **Rješavanje problema hardvera**.
4. Na popisu **Rješavanje problema hardvera**, odaberite opciju koja najbolje opisuje problem i kliknite na **Dalje** za daljnje korake kod rješavanja problema.

Windows Vista®:

1. Kliknite na gumb Start u operativnom sustavu Windows Vista  i kliknite na **Pomoć i podrška**.
2. Utipkajte rješavanje problema hardvera u polje za pretraživanje i pritisnite <Enter> za početak pretraživanja.
3. U rezultatima potrage izaberite opciju koja najbolje opisuje problem te slijedite korake za rješavanje problema.


## Dell Diagnostics


Prije rada na unutrašnjosti vašeg računala pročitajte sigurnosne upute koje ste dobili s računalom. Dodatne sigurnosne informacije potražite na početnoj stranici za sukladnost sa zakonskim odredbama na [www.dell.com](http://www.dell.com) - [www.dell.com/regulatory\\_compliance](http://www.dell.com/regulatory_compliance).

### Kada koristiti program Dell Diagnostics

Ako imate probleme s računalom, izvedite provjere navedene u [Rješavanje problema](#), a zatim pokrenite program Dell Diagnostics prije nego što za pomoć kontaktirate tvrtku Dell.

Pokrenite program Dell Diagnostics s vašeg tvrdog diska ili medija *Drivers and Utilities*.


 **NAPOMENA:** Medij *Drivers and Utilities* nije obavezan i možda nije isporučen s vašim računalom.

 **NAPOMENA:** Dell Diagnostics može se koristiti samo na Dell računalima.

### Pokretanje programa Dell Diagnostics s tvrdog diska

Prije pokretanja programa Dell Diagnostics, otvorite program za podešavanje sustava kako biste pregledali informacije o konfiguraciji računala i provjerili je li uređaj koji želite testirati prikazan u programu za podešavanje sustava i je li aktivan. Za više informacija o korištenju programa za postavljanje sustava, pogledajte *Tehnološki priručnik za Dell™* na vašem računalu ili na [support.dell.com](http://support.dell.com).

Program Dell Diagnostics nalazi se na zasebnoj particiji uslužnog programa za dijagnostiku na tvrdom disku.

 **NAPOMENA:** Ako je računalo priključeno na priključnu stanicu (umetnuto), uklonite računalo iz priključne stanice. Pregledajte dokumentaciju koju ste dobili zajedno s priključnom stanicom za dodatne upute.

 **NAPOMENA:** Ako vaše računalo ne prikazuje sliku zaslona, kontaktirajte podršku tvrtke Dell.

1. Provjerite je li računalo priključeno na utičnicu koja ispravno radi.
2. Pritisnite i držite tipku <Fn> ili gumb za utišavanje te potom uključite računalo.

 **NAPOMENA:** Dodatno, pri pokretanju računala možete odabrati **Diagnostics** (Dijagnostika) iz izbornika za jednokratno pokretanje sustava kako bi se podigao sustav s dijagnostičke uslužne particije te potom pokrenuti program Dell Diagnostics.


Računalo provodi testiranje računala prije podizanja sustava (PSA), seriju početnih testova za matičnu ploču, tipkovnicu, zaslon, memoriju, tvrdi disk itd.

- o Za vrijeme testiranja odgovorite na sva pitanja koja se pojave.
- o Ako se otkriju pogreške za vrijeme testiranja računala prije podizanja sustava, zapišite kodove pogrešaka i kontaktirajte podršku tvrtke Dell.
- o Ako se postupak provjere sustava prije pokretanja uspješno završi, prikazat će se sljedeća poruka: "Booting Dell Diagnostic Utility Partition. Press any key to continue" (Ponovno pokretanje particije uslužnog programa Dell Diagnostic. Za nastavak pritisnite bilo koju tipku).

 **NAPOMENA:** Ako se prikaže poruka s tekstom da nije pronađena particija uslužnog programa za dijagnostiku, program Dell Diagnostics pokrenite s medija *Drivers and Utilities* (pogledajte [Pokretanje programa Dell Dijagnostika s medija Drivers and Utilities](#)).

3. Pritisnite bilo koju tipku kako biste program Dell Diagnostics pokrenuli iz particije uslužnog programa za dijagnostiku na tvrdom disku.

4. Pritisnite <Tab> kako biste odabrali **Test System** (Testiraj sustav), a zatim pritisnite <Enter>.

 **NAPOMENA:** Preporučamo da odaberete **Test System** (Testiraj sustav) kako biste u potpunosti testirali računalo. Odabirom opcije **Test Memory** (Testiraj memoriju) pokreće se opsežno testiranje memorije koje može trajati do 30 minuta ili duže. Kada je testiranje gotovo, snimite rezultate testa i zatim pritisnite bilo koju tipku za povratak u prethodni izbornik.

5. U glavnom izborniku programa Dell Diagnostics pritisnite lijevu tipku podloge osjetljive na dodir/miša ili pritisnite <Tab> i potom <Enter> kako biste odabrali test kojeg želite pokrenuti (pogledajte [Glavni izbornik programa Dell Diagnostics](#)).

 **NAPOMENA:** Zapišite sve šifre pogreški i opise problema točno onako kako se pojave i pratite upute na zaslону.

6. Nakon što su svi testovi završeni, zatvorite prozor za testiranje kako biste se vratili na glavni izbornik za Dell Diagnostics.


7. Zatvorite prozor glavnog izbornika i zatvorite program Dell Diagnostics te ponovno pokrenite računalo.

 **NAPOMENA:** Ako se prikaže poruka s tekstom da nije pronađena particija uslužnog programa za dijagnostiku, program Dell Diagnostics pokrenite s medija *Drivers and Utilities* (pogledajte [Pokretanje programa Dell Dijagnostika s medija Drivers and Utilities](#)).

## Pokretanje programa Dell Dijagnostika s medija Drivers and Utilities


Prije pokretanja programa Dell Diagnostics, otvorite program za podešavanje sustava kako biste pregledali informacije o konfiguraciji računala i provjerili je li uređaj koji želite testirati prikazan u programu za podešavanje sustava i je li aktivan. Za više informacija o korištenju programa za postavljanje sustava, pogledajte *Tehnološki priručnik za Dell™* na vašem računalu ili na [support.dell.com](http://support.dell.com).

1. Umetnite medij *Drivers and Utilities* u optički pogon.
2. Ponovo pokrenite računalo.
3. Kad se prikaže logotip DELL, odmah pritisnite <F12>.

 **NAPOMENA:** Do pogreške na tipkovnici može doći kad se tipka duže vrijeme drži pritisnuta. Kako biste izbjegli moguće pogreške tipkovnice, pritisnite i pustite tipku <F12> u jednakim razmacima sve dok se ne pojavi Boot Device Menu (izbornik za odabir uređaja za podizanje sustava).

Ako predugo čekate i prikaže se logotip operativnog sustava, nastavite čekati dok ne vidite Microsoft Windows radnu površinu, a zatim isključite računalo i pokušajte ponovno.


4. Kada se prikaže popis uređaja za podizanje sustava, pomoću tipki sa strelicama za gore i dolje označite **CD/DVD/CD-RW Drive** (CD/DVD/CD-RW pogon) i pritisnite <Enter>.

 **NAPOMENA:** Izbornik jednokratnog podizanja sustava mijenja redoslijed podizanja sustava samo za trenutačno podizanje. Nakon ponovnog pokretanja, računalo podiže sustav prema redoslijedu za podizanje sustava koji je određen u programu za postavljanje sustava.


5. Pritisnite bilo koju tipku kako biste potvrdili pokretanje s CD-a/DVD-a.

Ako predugo čekate i prikaže se logotip operativnog sustava, nastavite čekati dok ne vidite Microsoft Windows radnu površinu, a zatim isključite računalo i pokušajte ponovno.

6. Utipkajte 1 za **Run the 32 Bit Dell Diagnostics** (Pokretanje 32-bitnog programa Dell Diagnostics).
7. U **Dell Diagnostics Menu** (Izborniku Dell Diagnostics) unesite 1 kako biste odabrali **Dell 32-bit Diagnostics for Resource CD (graphical user interface)** (32-bitna Dell dijagnostika za CD resursa (grafičko korisničko sučelje)).
8. Pritisnite <Tab> kako biste odabrali **Test System** (Testiraj sustav), a zatim pritisnite <Enter>.

 **NAPOMENA:** Preporučamo da odaberete **Test System** (Testiraj sustav) kako biste u potpunosti testirali računalo. Odabirom opcije **Test Memory** (Testiraj memoriju) pokreće se opsežno testiranje memorije koje može trajati do 30 minuta ili duže. Kada se test dovrši, zapišite rezultate testa i pritisnite bilo koju tipku za povratak u prethodni izbornik.

9. U glavnom izborniku programa Dell Diagnostics pritisnite lijevu tipku miša ili <Tab>, a zatim <Enter> kako biste odabrali test koji želite izvršiti (pogledajte [Glavni izbornik programa Dell Diagnostics](#)).

 **NAPOMENA:** Zapišite kodove pogrešaka i opise problema točno onako kako se pojavljuju te slijedite upute na zaslону.


10. Nakon što su svi testovi završeni, zatvorite prozor za testiranje kako biste se vratili na glavni izbornik za Dell Diagnostics.
11. Zatvorite prozor glavnog izbornika i zatvorite program Dell Diagnostics te ponovno pokrenite računalo.
12. Uklonite medij *Drivers and Utilities* iz optičkog pogona.

## Glavni izbornik programa Dell Diagnostics

Nakon učitavanja programa Dell Diagnostics prikazuje se sljedeći izbornik:


Opcija	Funkcija
Test Memory (Testiraj memoriju)	Pokretanje zasebnog testiranja memorije
Test System (Testiraj sustav)	Pokretanje dijagnostike sustava
Exit (Izlaz)	Izlaz iz dijagnostike

Pritisnite <Tab> kako biste odabrali test kojeg želite pokrenuti i zatim pritisnite <Enter>.


 **NAPOMENA:** Preporučamo da odaberete **Test System** (Testiraj sustav) kako biste u potpunosti testirali računalo. Odabirom opcije **Test Memory** (Testiraj memoriju) pokreće se opsežno testiranje memorije koje može trajati do 30 minuta ili duže. Kada se test dovrši, zapišite rezultate testa i pritisnite bilo koju tipku za povratak u prethodni izbornik.

Nakon odabira opcije **Test System** (Testiraj sustav), prikazuje se sljedeći izbornik:

Opcija	Funkcija
Express Test (Brzo testiranje)	Izvršava brzo testiranje uređaja u sustavu. Ovaj test obično traje 10 do 20 minuta.  <b>NAPOMENA:</b> Brzo testiranje ne zahtjeva vaše prisustvo. Prvo pokrenite brzo testiranje kako biste povećali mogućnost brzog otkrivanja problema.
Extended Test (Prošireno testiranje)	Izvršava temeljito testiranje uređaja u sustavu. Ovaj test obično traje sat vremena ili više.  <b>NAPOMENA:</b> Prošireno testiranje zahtjeva vaše prisustvo kako biste povremeno odgovorili na određena pitanja.
Custom Test (Prilagođeno testiranje)	Koristi se za testiranje određenog uređaja ili za prilagodbu testova koji će se pokrenuti.
Symptom Tree (Stablo simptoma)	Ova opcija vam omogućava da odaberete test na temelju simptoma problema koji se javlja. Ova opcija navodi najčešće simptome.

 **NAPOMENA:** Preporučamo da odaberete **Extended Test** (Prošireno testiranje) kako biste temeljito provjerili uređaje koji su instalirani na računalo.

Za sve probleme koji se tijekom testiranja pronađu prikazat će se poruka sa šifrom pogreške i opisom problema. Zapišite kod grešaka i opise problema točno kako se pojave te slijedite upute na zaslonu. Ako ne možete riješiti problem, kontaktirajte podršku tvrtke Dell.

 **NAPOMENA:** Kada kontaktirate podršku tvrtke Dell, pripremite servisnu oznaku. Servisna oznaka vašeg računala nalazi se na vrhu svakog zaslona testiranja.

Na sljedećim karticama nalaze se dodatne informacije za testove koji se pokreću iz opcija Custom Test (Prilagođeno testiranje) i Symptom Tree (Stablo simptoma):

Kartica	Funkcija
Results (Rezultati)	Prikazuje rezultate testiranja i sve pronađene pogreške.
Errors (Pogreške)	Prikazuje sve pogreške koje su pronađene, kodove pogrešaka te opis problema.
Help (Pomoć)	Opisuje test i sve uvjete za pokretanje testa.
Configuration (Konfiguracija)	Prikazuje konfiguraciju hardvera odabranog uređaja.  Dell Diagnostics dobiva informacije o konfiguraciji svih uređaja iz programa za postavljanje sustava, memorije i raznih unutarnjih testova i prikazuje informacije na popisu uređaja u lijevom dijelu zaslona.  <b>NAPOMENA:</b> Popis uređaja možda neće prikazati nazive svih komponenti ugrađenih u vaše računalo ili svih uređaja priključenih na vaše računalo.
Parameters (Parametri)	Omogućuju vam prilagodbu testa izmjenom postavki testa.

## Poruke o pogreškama

Prije rada na unutrašnjosti vašeg računala pročitajte sigurnosne upute koje ste dobili s računalom. Dodatne sigurnosne informacije potražite na početnoj stranici za sukladnost sa zakonskim odredbama na [www.dell.com](http://www.dell.com) - [www.dell.com/regulatory\\_compliance](http://www.dell.com/regulatory_compliance).

Ako poruka o pogrešci nije na popisu, pogledajte dokumentaciju operativnog sustava ili program koji je bio pokrenut kada se poruka prikazala.


**Naziv datoteke ne smije sadržavati nijedan od sljedećih znakova:** \ / : \* ? " < > | — Nemojte koristiti ove znakove u nazivima datoteka.

**Nije pronađena potrebna .DLL datoteka** — Programu koji pokušavate otvoriti nedostaje važna datoteka. Za uklanjanje i ponovnu instalaciju programa:

*Windows XP:*

1. Kliknite na **Start** → **Upravljačka ploča** → **Dodaj ili ukloni programe** → **Programi i svojstva**.
2. Odaberite program koji želite ukloniti.
3. Kliknite na **Deinstaliraj**.
4. Upute za instalaciju potražite u dokumentaciji programa.

*Windows Vista:*

1. Kliknite na **Start**  → **Upravljačka ploča** → **Programi** → **Programi i svojstva**.
2. Odaberite program koji želite ukloniti.
3. Kliknite na **Deinstaliraj**.
4. Upute za instalaciju potražite u dokumentaciji programa.

**pogon sa slovnom oznakom : \ nije dostupan. Uređaj nije spreman** — Pogon ne može očitati disk. Umetnite disk u pogon i pokušajte ponovno.

**Umetnite medij za podizanje sustava** — Umetnite disketu, CD ili DVD za podizanje sustava.

**Pogreška na nesistemskom disku** — Izvadite disketu iz pogonske jedinice za diskete i ponovno uključite računalo.

**Nema dovoljno memorije ili resursa. Zatvorite neke programe i pokušajte ponovo** — Zatvorite sve prozore i otvorite program koji želite koristiti. U nekim slučajevima ćete morati ponovno pokrenuti računalo ako želite vratiti resurse računala u početno stanje. U tom slučaju prvo pokrenite program koji želite koristiti.

**Nije pronađen operativni sustav** — Kontaktirajte podršku tvrtke Dell.

---

## Rješavanje problema

Prilikom rješavanja problema na računalu slijedite ove savjete:

1. Ako ste dodali ili uklonili komponentu prije nego što se pojavio problem, pregledajte postupak instalacije i provjerite je li komponenta ispravno instalirana.
1. Ako periferni uređaj ne radi, provjerite je li uređaj pravilno priključen.
1. Ako se na zaslonu pojavi poruka o pogrešci, prepisite točnu poruku. Ova bi poruka mogla pomoći osoblju podrške prilikom utvrđivanja i rješavanja problema.
1. Ako se poruka o pogrešci prikaže u programu, pogledajte dokumentaciju programa.



**NAPOMENA:** Postupci u ovom dokumentu namijenjeni su zadanom prikazu sustava Windows te se mogu razlikovati ako ste Dell računalo postavili na Klasični prikaz sustava Windows.

## Problemi s baterijom

Ako neispravno postavite novu bateriju, postoji opasnost od eksplozije. Bateriju zamijenite samo istom ili ekvivalentnom vrstom koju preporuča proizvođač. Iskorištene baterije zbrinite u skladu s uputama proizvođača.

Prije rada na unutrašnjosti vašeg računala pročitajte sigurnosne upute koje ste dobili s računalom. Dodatne sigurnosne informacije potražite na početnoj stranici za sukladnost sa zakonskim odredbama na [www.dell.com](http://www.dell.com) - [www.dell.com/regulatory\\_compliance](http://www.dell.com/regulatory_compliance).

## Problemi s pogonom

Prije rada na unutrašnjosti vašeg računala pročitajte sigurnosne upute koje ste dobili s računalom. Dodatne sigurnosne informacije potražite na početnoj stranici za sukladnost sa zakonskim odredbama na [www.dell.com](http://www.dell.com) - [www.dell.com/regulatory\\_compliance](http://www.dell.com/regulatory_compliance).

## Provjerite prepoznaje li sustav Microsoft® Windows® pogon —

Windows XP:

- 1 Kliknite na **Start** i kliknite **Moje računalo**.

Windows Vista:

- 1 Kliknite na **Start**  i kliknite na **Računalo**.

Ako se pogon ne nalazi na popisu, izvršite potpuno skeniranje pomoću antivirusnog softvera kako biste pronašli i uklonili eventualne viruse. Virusi ponekad mogu onemogućiti sustav Windows u prepoznavanju pogona.

## Testiranje pogona —

- 1 Umetnite drugi disk kako biste uklonili mogućnost neispravnog originalnog diska.
- 1 Umetnite disketu za podizanje sustava i ponovno pokrenite računalo.

## Očistite pogon ili disk —

Za više informacija o čišćenju vašeg računala, pogledajte *Tehnološki priručnik za Dell™* na vašem računalu ili na [support.dell.com](http://support.dell.com).

## Provjerite priključke kabela

### Pokrenite program za rješavanje problema s hardverom —

Pogledajte [Rješavanje problema s hardverom](#).

### Pokrenite program Dell Diagnostics —

Pogledajte [Dell Diagnostics](#).

## Problemi s optičkim pogonom



**NAPOMENA:** Vibracije prilikom rada brzih optičkih pogona su normalne i mogu biti bučne što ne znači da su pogon ili mediji neispravni.



**NAPOMENA:** Zbog različitih regija u svijetu i različitih formata diskova može doći do toga da svi DVD naslovi ne rade u svim DVD pogonskim jedinicama.

### Podešavanje kontrole glasnoće u sustavu Windows —

- 1 Kliknite na ikonu sa zvučnikom u donjem desnom kutu zaslona.
- 1 Provjerite je li glasnoća pojačana tako da klikom povišite glasnoću na kliznoj traci.
- 1 Provjerite da zvuk nije isključen tako da kliknete na sva označena polja.

### Provjerite zvučnike i subwoofer —

Pogledajte [Problemi sa zvukom i zvučnicima](#).

## Problemi s pisanjem optičkog pogona

### Zatvorite ostale programe —

Optički pogon tijekom postupka zapisivanja mora primiti neprekidan niz podataka. Ako se tok prekine, dolazi do pogreške. Prije zapisivanja na optički disk zatvorite sve otvorene programe.

### Prije nego što počnete zapisivati na disk, u Windowsima isključite način rada u stanju pripravnosti —

Za više informacija o postavkama napajanja, pogledajte *Tehnički priručnik za Dell™* na vašem računalu ili na [support.dell.com](http://support.dell.com). Također možete potražiti šifru za način rada u *stanju pripravnosti* u odlomku Windowsa za pomoć i podršku za informacije o načinima rada napajanja.

## Problemi s tvrdim diskom

### Pokrenite program Check Disk (Provjeri Disk) —

Windows XP:

1. Kliknite na **Start** i kliknite na **Moje računalo**.
2. Desnom tipkom miša kliknite na **Lokalni disk C:**.
3. Kliknite na **Svojstva**→**Alati**→**Provjeri sada**.
4. Kliknite na **Pregledaj i pokušaj popraviti neispravne sektore te zatim kliknite na Start**.

Windows Vista:

1. Kliknite na **Start**  i kliknite na **Računalo**.
2. Desnom tipkom miša kliknite na **Lokalni disk C:**.
3. Kliknite na **Svojstva**→**Alati**→**Provjeri sada**.

Može se prikazati prozor **Kontrola korisničkog računa**. Ako ste administrator ovog računala, kliknite na **Nastavi**; u suprotnom, za nastavak se obratite administratoru.

4. Slijedite upute na zaslonu.

## Problemi s IEEE 1394 uređajima

Prije rada na unutrašnjosti vašeg računala pročitajte sigurnosne upute koje ste dobili s računalom. Dodatne sigurnosne informacije potražite na početnoj stranici za sukladnost sa zakonskim odredbama na [www.dell.com](http://www.dell.com) - [www.dell.com/regulatory\\_compliance](http://www.dell.com/regulatory_compliance).

 **NAPOMENA:** Vaše računalo podržava samo standardni uređaj IEEE 1394a.

**Provjerite je li kabel za uređaj IEEE 1394 pravilno priključen u uređaj i u konektor na računalu**

**Provjerite da je uređaj IEEE 1394 omogućen u programu za podizanje sustava** — Za više informacija o korištenju programa za postavljanje sustava, pogledajte *Tehnološki priručnik za Dell™* na vašem računalu ili na [support.dell.com](http://support.dell.com).

### Provjerite prepoznaje li sustav Windows IEEE 1394 uređaj —

Windows XP:

1. Kliknite na **Start** i kliknite na **Upravljačka ploča**.
2. Pod **Odaberi kategoriju**, kliknite na **Izvedba i održavanje**→**Sustav**→**Svojstva sustava**→**Hardver**→**Upravitelj uređaja**.

Windows Vista:

1. Kliknite na **Start**  → **Upravljačka ploča**→**Hardver i Zvuk**.
2. Kliknite na **Upravitelj uređaja**.

Ako se uređaj IEEE 1394 nalazi na popisu, sustav Windows ga je prepoznao.

### Ako imate problema sa uređajem Dell IEEE 1394 —

Kontaktirajte podršku tvrtke Dell.

**Ako imate probleme sa uređajem IEEE 1394, kojeg nije isporučio Dell** — Obratite se proizvođaču IEEE 1394 uređaja.

## Problemi sa zaključavanjem i softverom

Prije rada na unutrašnjosti vašeg računala pročitajte sigurnosne upute koje ste dobili s računalom. Dodatne sigurnosne informacije potražite na početnoj stranici za sukladnost sa zakonskim odredbama na [www.dell.com](http://www.dell.com) - [www.dell.com/regulatory\\_compliance](http://www.dell.com/regulatory_compliance).


### Računalo se ne pokreće

#### Provjerite dijagnostička svjetla —

Pogledajte [Problemi s napajanjem](#).

Provjerite je li kabel za napajanje čvrsto priključen u računalo i u utičnicu

## Računalo prestaje odgovarati

 **OBAVI JEST:** Možete izgubiti podatke ako se operativni sustav ne može isključiti.


**Isključite računalo** — Ako ne dobijete odgovor pritiskom na tipku na tipkovnici ili pomakom miša, pritisnite i držite gumb za napajanje najmanje 8 do 10 sekundi (dok se računalo ne isključi) i zatim ponovno pokrenite računalo.

## Program prestaje reagirati

Zatvorite program —

1. Istovremeno pritisnite <Ctrl><Shift><Esc> za pristup Upravitelju zadataka.
2. Kliknite na karticu **Aplikacije**.
3. Kliknite kako biste odabrali program koji više ne odgovara.
4. Kliknite na **Završi zadatak**.

## Program se stalno ruši

 **NAPOMENA:** Većina softvera u svojoj dokumentaciji uključuje upute za instaliranje na disketi, CD-u ili DVD-u.

Provjerite dokumentaciju softvera —

Ako je potrebno deinstalirajte i zatim ponovno instalirajte program.

## Program je namijenjen za raniju verziju operativnog sustava Windows

Pokrenite Čarobnjaka za kompatibilnost programa —


*Windows XP:*

Čarobnjak za programsku kompatibilnost konfigurira program, pa se pokreće u okolini sličnoj onoj operativnog sustava koji nije Windows XP.

1. Kliknite na **Start** → **Svi programi** → **Dodatna oprema** → **Čarobnjak za programsku kompatibilnost** → **Dalje**.
2. Slijedite upute na zaslonu.

*Windows Vista:*

Čarobnjak za programsku kompatibilnost konfigurira program, pa se pokreće u okolini sličnoj onoj operativnog sustava koji nije Windows Vista.

1. Kliknite na **Start**  → **Kontrolna ploča** → **Programi** → **Koristi stariji program sa ovom verzijom Windowsa**.
2. Na zaslonu dobrodošlice, kliknite na **Dalje**.
3. Slijedite upute na zaslonu.

## Prikazuje se puni plavi zaslon

Isključite računalo —

Ako ne dobijete odgovor pritiskom na tipku na tipkovnici ili pomakom miša, pritisnite i držite gumb za napajanje najmanje 8 do 10 sekundi (dok se računalo ne isključi) i zatim ponovno pokrenite računalo.

## Ostali problemi sa softverom



**Informacije o rješavanju problema potražite u dokumentaciji softvera ili se obratite proizvođaču softvera —**

- 1 Provjerite je li program kompatibilan s operativnim sustavom koji je instaliran na vašem računalu.
- 1 Provjerite zadovoljava li vaše računalo minimalne zahtjeve hardvera potrebne za pokretanje softvera. Za informacije pogledajte dokumentaciju softvera.
- 1 Provjerite je li program pravilno instaliran i konfiguriran.
- 1 Provjerite da upravljački programi uređaja nisu u sukobu s programom.
- 1 Ako je potrebno deinstalirajte i zatim ponovno instalirajte program.

**Odmah napravite sigurnosnu kopiju svojih datoteka**

**Koristite antivirousni program kako biste provjerili tvrdi disk, diskete, CD-e ili DVD-e**

**Spremite i zatvorite sve otvorene datoteke ili programe i isključite računalo preko izbornika Start**

## Problemi s memorijom

Prije rada na unutrašnjosti vašeg računala pročitajte sigurnosne upute koje ste dobili s računalom. Dodatne sigurnosne informacije potražite na početnoj stranici za sukladnost sa zakonskim odredbama na [www.dell.com](http://www.dell.com) - [www.dell.com/regulatory\\_compliance](http://www.dell.com/regulatory_compliance).

**Ako primite poruku o nedostatnoj memoriji —**

- 1 Spremite i zatvorite sve otvorene datoteke i zatvorite sve otvorene programe koje ne koristite kako biste vidjeli hoće li to riješiti problem.
- 1 U dokumentaciji softvera potražite minimalne zahtjeve memorije. Ako je potrebno instalirajte dodatnu memoriju (pogledajte [Ponovno postavljanje memorijskog modula](#)).
- 1 Ponovno umetnite memorijske module (pogledajte [Memorija](#)) kako biste provjerili da li računalo uspješno komunicira s memorijom.
- 1 Pokrenite program Dell Diagnostics (pogledajte [Dell Diagnostics](#)).

**Ako se pojave drugi problemi s memorijom —**

- 1 Ponovno umetnite memorijske module (pogledajte [Memorija](#)) kako biste provjerili da li računalo uspješno komunicira s memorijom.
- 1 Provjerite jeste li slijedili upute za instalaciju memorije (pogledajte [Ponovno postavljanje memorijskog modula](#)).
- 1 Provjerite podržava li vaše računalo memoriju koju koristite. Za više informacija o tipu memorije koju podržava vaše računalo, pogledajte *Priručnik za postavljanje i brzi referentni priručnik* za vaše računalo na [support.dell.com](http://support.dell.com).
- 1 Pokrenite program Dell Diagnostics (pogledajte [Dell Diagnostics](#)).

## Problemi s napajanjem

Prije rada na unutrašnjosti vašeg računala pročitajte sigurnosne upute koje ste dobili s računalom. Dodatne sigurnosne informacije potražite na početnoj stranici za sukladnost sa zakonskim odredbama na [www.dell.com](http://www.dell.com) - [www.dell.com/regulatory\\_compliance](http://www.dell.com/regulatory_compliance).

**Ako svijetlo napajanja svijetli zeleno i računalo ne reagira —** Pogledajte [Dijagnostička svjetla](#).

**Ako svijetlo napajanja ne svijetli —** Računalo je isključeno ili nema napajanja.

- 1 Ponovno uključite kabel za napajanje u priključak na stražnjem dijelu računala i u zidnu utičnicu.
- 1 Premostite razdjelnike napajanja, produžne kabele i ostale uređaje zaštite napajanja kako biste provjerili uključuje li se računalo.
- 1 Provjerite da su razdjelnici napajanja koji se koriste priključeni u utičnicu i uključeni.
- 1 Provjerite radi li utičnica tako da je testirate pomoću drugog uređaja, poput svjetiljke.


**Uklonite sve smetnje —** Neki od mogućih uzroka smetnji su:

- 1 Napajanje, tipkovnica i produžni kabeli za miša
- 1 Previše uređaja uključenih na razdjelnik napajanja
- 1 Više razdjelnika napajanja priključenih na jednu utičnicu

## Problemi sa zvukom i zvučnicima

Prije rada na unutrašnjosti vašeg računala pročitajte sigurnosne upute koje ste dobili s računalom. Dodatne sigurnosne informacije potražite na početnoj stranici za sukladnost sa zakonskim odredbama na [www.dell.com](http://www.dell.com) - [www.dell.com/regulatory\\_compliance](http://www.dell.com/regulatory_compliance).

## Nema zvuka iz zvučnika

 **NAPOMENA:** Kontrola za glasnoću u MP3 i drugim media playerima ne podudara se sa Windows postavkom za glasnoću. Uvijek provjerite je li glasnoća na medija playeru (-ima) bila utišana ili isključena.

**Podešavanje kontrole glasnoće u sustavu Windows** — Jednom ili dvaput kliknite na ikonu sa zvučnikom u donjem desnom kutu zaslona. Provjerite da je zvuk pojačan i da nije odabrana opcija za njegovo utišavanje.

**Isključite slušalice iz priključka za slušalice** — Zvuk iz zvučnika se automatski onemogućuje kada se slušalice uključe u priključak za slušalice na prednjoj strani računala.

**Uklonite moguće smetnje** — Isključite obližnje ventilatore, fluorescentna svjetla ili halogene svjetiljke koje bi mogle uzrokovati smetnje.

**Pokrenite program za rješavanje problema s hardverom** — Pogledajte [Rješavanje problema s hardverom](#).


## Nema zvuka iz slušalica

**Provjerite priključke kabela slušalica** — Provjerite da li je kabel za slušalice pravilno priključen na konektor za slušalice. Pogledajte *Priručnik za postavljanje i brzi referentni priručnik* za vaše računalo na [support.dell.com](#).

**Podešavanje kontrole glasnoće u sustavu Windows** — Jednom ili dvaput kliknite na ikonu sa zvučnikom u donjem desnom kutu zaslona. Provjerite da je zvuk pojačan i da nije odabrana opcija za njegovo utišavanje.

## Problemi s videom i zaslonom

Prije rada na unutrašnjosti vašeg računala pročitajte sigurnosne upute koje ste dobili s računalom. Dodatne sigurnosne informacije potražite na početnoj stranici za sukladnost sa zakonskim odredbama na [www.dell.com](#) - [www.dell.com/regulatory\\_compliance](#).

 **OBAVIJEST:** Ako ste uz računalo dobili instaliranu PCI grafičku karticu prilikom instaliranja dodatnih grafičkih kartica nije potrebno da je uklanjate; međutim, kartica će vam biti potrebna ako dođe do potrebe rješavanja određenih problema. Ako uklonite karticu, pohranite je na sigurno mjesto. Za više informacija o vašoj grafičkoj kartici, idite na [support.dell.com](#).

### Provjerite dijagnostička svjetla —

Pogledajte [Dijagnostička svjetla](#).

### Provjerite postavke zaslona —

Pogledajte *Tehnološki priručnik za Dell™* na vašem računalu ili na [support.dell.com](#).

### Podešavanje postavki prikaza u sustavu Windows —

*Windows XP:*

1. Kliknite na **Start** → **Upravljačka ploča** → **Izgled i teme**.
2. Kliknite na područje koje želite promijeniti ili kliknite na ikonu **Prikaz**.
3. Pokušajte s drugačijim postavkama za **Kvalitetu boje** i **Rezoluciju zaslona**.

*Windows Vista:*

1. Kliknite na **Start**  → **Upravljačka ploča** → **Hardver i zvuk** → **Personalizacija** → **Postavke zaslona**.
2. Prema potrebi podesite postavke za **Rezoluciju** i **Boje**.

## Samo dio zaslona je čitljiv

### Priključite vanjski monitor —

1. Isključite računalo i priključite vanjski monitor na računalo.
2. Uključite računalo i monitor i podesite kontrole za jasnoću i kontrasta monitora.

Ako vanjski monitor funkcionira, zaslon računala ili video pogonski uređaj su možda u kvaru. Kontaktirajte podršku tvrtke Dell.

---

## **Dell™ Usluga tehničkog ažuriranja**

Usluga tehničkog ažuriranja tvrtke Dell pruža proaktivno obavješćivanje putem e-pošte o ažuriranju softvera i hardvera za vaše računalo. Usluga je besplatna i može se prilagoditi prema sadržaju, formatu ili koliko često želite primati obavijesti.

Kako biste se prijavili za uslugu tehničkog ažuriranja tvrtke Dell, idite na [support.dell.com/technicalupdate](https://support.dell.com/technicalupdate).

---

[Povratak na Stranicu sa sadržajem](#)

[Povratak na Stranicu sa sadržajem](#)

## WLAN/WiMax kartice

Dell™ Latitude™ E6500 Servisni priručnik

- [Uklanjanje WLAN/WiMax kartice](#)
- [Ponovno postavljanje WLAN/WiMax kartice](#)

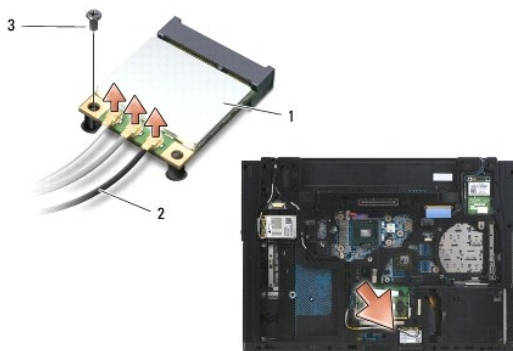
Prije rada na unutrašnjosti vašeg računala pročitajte sigurnosne upute koje ste dobili s računalom. Dodatne sigurnosne informacije potražite na početnoj stranici za sukladnost sa zakonskim odredbama na [www.dell.com](http://www.dell.com) - [www.dell.com/regulatory\\_compliance](http://www.dell.com/regulatory_compliance).

Vaše računalo podržava karticu bežične lokalne mreže (engl. Wireless Wide Area Network) (WLAN). Ako ste naručili WLAN/WiMax karticu s vašim računalom, tada će kartica već biti ugrađena.

### Uklanjanje WLAN/WiMax kartice

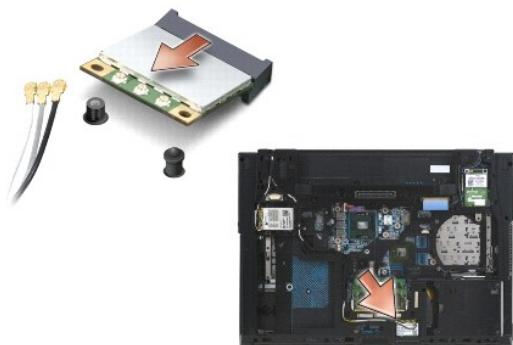
1. Slijedite postupke u [Prije radova na vašem računalu](#).
2. Zatvorite zaslon i računalo okrenite naopako.
3. Uklonite donji dio sklopa postolja (pogledajte [Uklanjanje dna sklopa postolja](#)).
4. Odspojite antenske kabele iz WLAN/WiMax kartice.
5. Uklonite vijak M2 x 3 mm koji učvršćuje WLAN karticu.

Kartica iskače pod kutom od 45 stupnjeva.




1	WLAN/WiMax kartica	2	konektori antenskih kabela (3)
3	vijak M2 x 3 mm		


6. Izvucite WLAN/WiMax karticu pod kutom od 45 stupnjeva iz njenog konektora.



## Ponovno postavljanje WLAN/WiMax kartice

 **OBAVIJEST:** Konektori su učvršćeni kako bi se osiguralo pravilno umetanje. Ako osjetite otpor, provjerite konektore na kartici i matičnoj ploči i ponovno poravnajte karticu.


 **OBAVIJEST:** Kako biste izbjegli oštećenje WLAN/WiMax kartice, provjerite da prilikom ponovnog postavljanja ispod kartice nema kabela.

 **NAPOMENA:** Utori kartice bit će označeni sitotiskom kao oznaka WLAN/WiMax. Nemojte ugraditi WLAN/WiMax karticu u neki drugi utor.

1. Umetnite WLAN/WiMax karticu u konektor.
2. Pritisnite karticu prema dolje u položaj za poravnanje i držite je u tom položaju.
3. Pričvrstite vijak na WLAN/WiMax kartici.
4. Priključite odgovarajuće antenske kabele u WLAN/WiMax karticu koju ugrađujete:

Ako se na naljepnici WLAN/WiMax kartice nalaze dva trokuta (bijeli i crni), priključite bijeli antenski kabel u konektor označen kao "glavni" (bijeli trokut), a crni antenski kabel priključite u konektor označen kao "pomoćni" (crni trokut). Postavite preostali sivi kabel u kućište pored držača druge kartice.

Ako se na naljepnici WLAN/WiMax kartice nalaze tri trokuta (bijeli, crni i sivi), priključite bijeli antenski kabel u bijeli trokut, crni antenski kabel priključite u crni trokut, a sivi antenski kabel priključite u sivi trokut.

 **NAPOMENA:** Osigurajte da su kabele provučeni kroz kabelski kanal.

5. Ponovno postavite donji dio sklopa postolja (pogledajte [Ponovno postavljanje dna sklopa postolja](#)).
6. Ponovno postavite bateriju (pogledajte [Ponovno postavljanje baterije](#)).

---

[Povratak na Stranicu sa sadržajem](#)

[Povratak na Stranicu sa sadržajem](#)

## WPAN/UWB kartice

Dell™ Latitude™ E6500 Servisni priručnik

- [Uklanjanje WPAN/UWB kartice](#)
- [Ponovno postavljanje WPAN/UWB kartice](#)

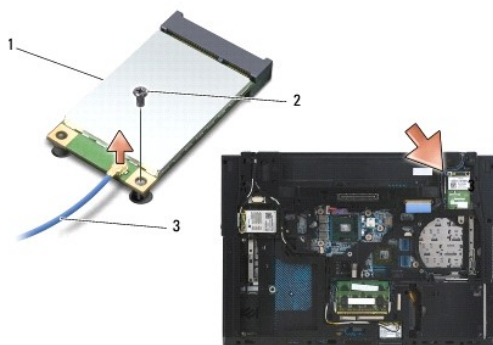
Prije rada na unutrašnjosti vašeg računala pročitajte sigurnosne upute koje ste dobili s računalom. Dodatne sigurnosne informacije potražite na početnoj stranici za sukladnost sa zakonskim odredbama na [www.dell.com](http://www.dell.com) - [www.dell.com/regulatory\\_compliance](http://www.dell.com/regulatory_compliance).

Vaše računalo podržava karticu bežične osobne mreže (eng. Wireless Personal Area Network) (WPAN/UWB). Ako ste naručili WPAN/UWB karticu s vašim računalom, tada će kartica već biti ugrađena.

**NAPOMENA:** Moduli Flash predmemorije (FCMs) nasjedaju u utore WWAN i WPAN Mini-Card. Za više informacija o FCM-ima, pogledajte [Moduli Flash predmemorije](#).

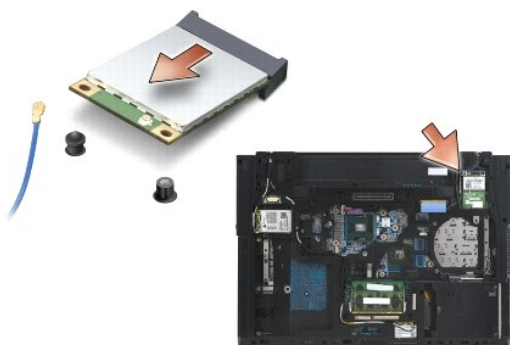
### Uklanjanje WPAN/UWB kartice

1. Slijedite postupke u [Prije radova na vašem računalu](#).
2. Zatvorite zaslon i računalo okrenite naopako.
3. Uklonite lijevi pokrov šarke (pogledajte [Uklanjanje pokrova šarki](#)).
4. Uklonite donji dio sklopa postolja (pogledajte [Uklanjanje dna sklopa postolja](#)).
5. Odspojite plavi antenski kabel iz WPAN/UWB kartice.
6. Uklonite vijak M2 x 3 mm iz WPAN/UWB kartice.



1	WPAN/UWB kartica	2	vijak M2 x 3 mm
3	antenski kabel		

7. Izvucite WPAN/UWB karticu pod kutom od 45 stupnjeva iz njenog konektora.



---

## Ponovno postavljanje WPAN/UWB kartice

- ➡ **OBAVIJEST:** Konektori su učvršćeni kako bi se osiguralo pravilno umetanje. Ako osjetite otpor, provjerite konektore na kartici i matičnoj ploči i ponovno poravnajte karticu.
- ➡ **OBAVIJEST:** Kako biste izbjegli oštećenje WPAN/UWB kartice, provjerite da prilikom ponovnog postavljanja ispod kartice nema kabela.
- ➡ **OBAVIJEST:** Utor mini kartice ima WPAN/UWB/FCM sito otisnuto unutrašnjost utora. Nemojte instalirati WPAN (BT/UWB) karticu u neki drugi utor mini kartice.

1. Umetnite WPAN/UWB karticu u konektor.
2. Pritisnite karticu prema dolje u položaj za poravnanje i držite je u tom položaju.
3. Ponovno postavite u WPAN/UWB karticu.
4. Priključite plavi antenski kabel u WPAN/UWB karticu.
5. Ponovno postavite lijevi pokrov šarke (pogledajte [Ponovno postavljanje pokrova šarki](#)).
6. Ponovno postavite donji dio sklopa postolja (pogledajte [Ponovno postavljanje dna sklopa postolja](#)).
7. Ponovno postavite bateriju (pogledajte [Ponovno postavljanje baterije](#)).

---

[Povratak na Stranicu sa sadržajem](#)

[Povratak na Stranicu sa sadržajem](#)

## WWAN kartica

Dell™ Latitude™ E6500 Servisni priručnik

- [Uklanjanje WWAN kartice](#)
- [Ponovno postavljanje WWAN kartice](#)

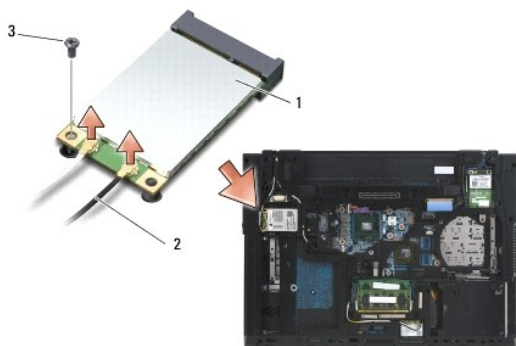
Prije rada na unutrašnjosti vašeg računala pročitajte sigurnosne upute koje ste dobili s računalom. Dodatne sigurnosne informacije potražite na početnoj stranici za sukladnost sa zakonskim odredbama na [www.dell.com](http://www.dell.com) - [www.dell.com/regulatory\\_compliance](http://www.dell.com/regulatory_compliance).

Vaše računalo podržava karticu bežične mreže širokog područja (engl. Wireless Wide Area Network) (WWAN). Ako ste naručili WWAN karticu s vašim računalom, tada će kartica već biti ugrađena.

**NAPOMENA:** Moduli Flash predmemorije (FCMs) nasjedaju u utore WWAN i WPAN Mini-Card. Za više informacija o FCM-ima, pogledajte [Moduli Flash predmemorije](#).

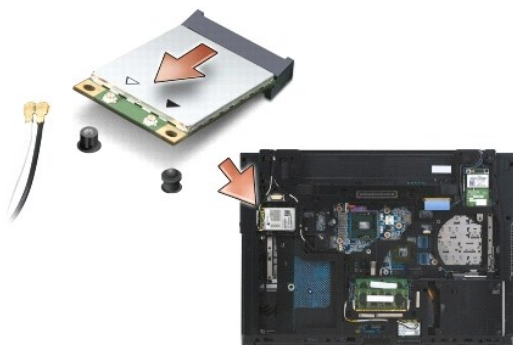
### Uklanjanje WWAN kartice

1. Slijedite postupke u [Prije radova na vašem računalu](#).
2. Zatvorite zaslon i računalo okrenite naopako.
3. Uklonite donji dio sklopa postolja (pogledajte [Uklanjanje dna sklopa postolja](#)).
4. Odspojite antenske kabele iz WWAN kartice.
5. Uklonite vijak M2 x 3 mm koji učvršćuje WWAN karticu. Kartica će iskočiti pod kutem od 30 stupnjeva u odnosu na matičnu ploču.



1	WWAN kartica	2	konektori antenskih kabela (2)
3	vijak M2 x 3 mm		

6. Izvucite WWAN karticu pod kutom od 45 stupnjeva iz njenog konektora.





## Ponovno postavljanje WWAN kartice

- ➔ **OBAVIJEST:** Konektori su učvršćeni kako bi se osiguralo pravilno umetanje. Ako osjetite otpor, provjerite konektore na kartici i matičnoj ploči i ponovno poravnajte karticu.
- ➔ **OBAVIJEST:** Kako biste izbjegli oštećenje WWAN kartice, provjerite da prilikom ponovnog postavljanja ispod kartice nema kabela.
- ➔ **OBAVIJEST:** Riječi **WWAN/FCM** su sito otisnuti unutar utora kartice. Nemojte instalirati WWAN karticu u neki drugi utor za mini karticu.

1. Umetnite WWAN karticu u konektor.
2. Pritisnite karticu prema dolje u položaj za poravnanje i držite je u tom položaju.
3. Ponovo pričvrstite vijak M2 x 3 mm.
4. Priključite bijeli antenski kabel u konektor označen kao "glavni" (bijeli trokut), a crni antenski kabel priključite u konektor označen kao "pomoćni" (crni trokut).
5. Ponovno postavite donji dio sklopa postolja (pogledajte [Ponovno postavljanje dna sklopa postolja](#)).

---

[Povratak na Stranicu sa sadržajem](#)